

Avaliação das condições de rentabilidade, do perfil do endividamento e capacidade de pagamento da cafeicultura em Minas Gerais



Conselho Nacional do Café

24 de Outubro de 2007

Apresentação do Projeto

Objetivos

- avaliação realista da capacidade de pagamento dos cafeicultores:
 - levantamento de custos de produção
 - avaliação das atuais condições de rentabilidade da atividade
- perfil do endividamento

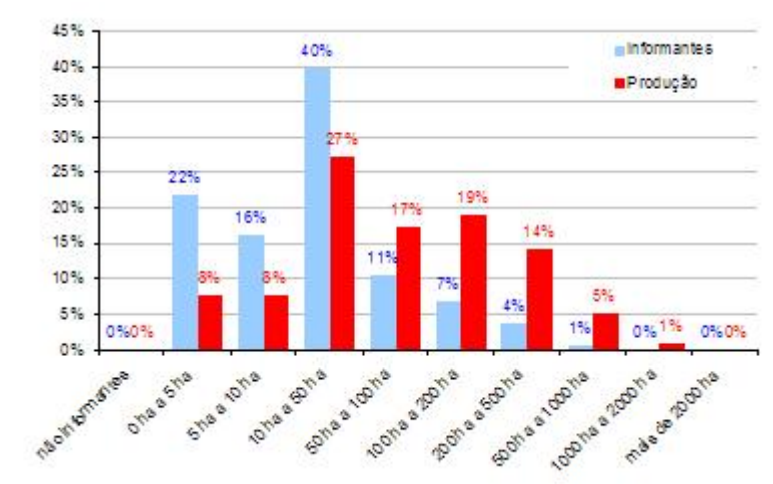
Importância Estratégica

- auxiliar na definição da real necessidade de intervenções governamentais voltadas ao atendimento de demandas do setor produtivo, com estratificação dos diferentes tipos de produção por escala, sistema de produção e regiões.

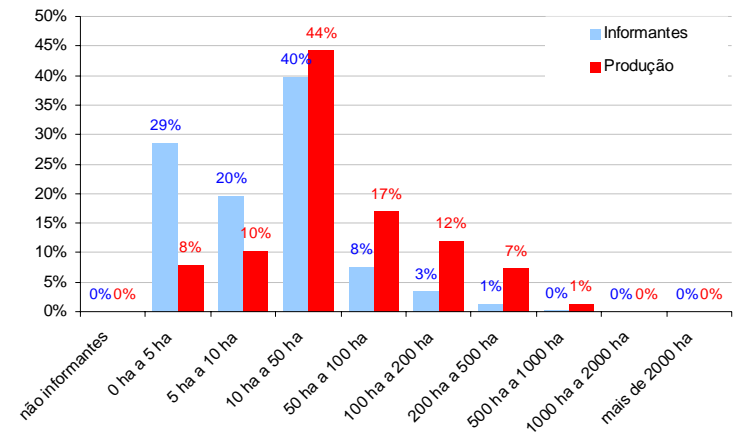
Custos de Produção

1º passo: Definição dos modelos de produção representativos de cada região

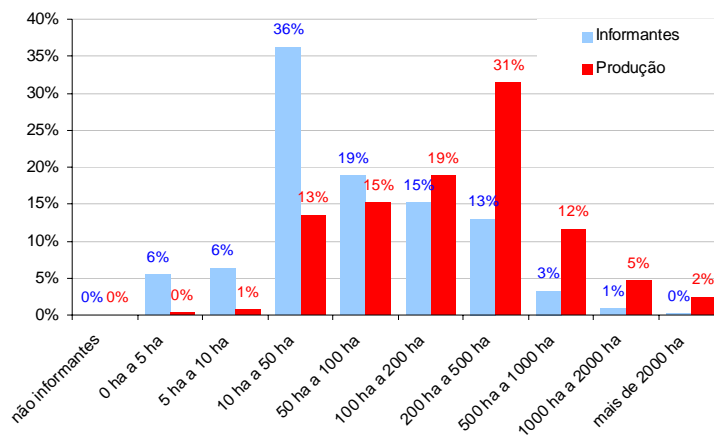
Sul de Minas



Zona da Mata



Cerrado



Custos de Produção

1º passo: Definição dos modelos de produção representativos de cada região

SUL DE MINAS	Estrato 1 Propriedade 30 ha 3760 plantas/ha Produtividade 23 scs/ha Sistema Manual
	Estrato 2 Propriedade 30 ha 3760 plantas/ha Produtividade 23 scs/ha Sistema Semi-mecanizado
	Estrato 3 Propriedade 150 ha 3290 plantas/ha Produtividade 30 scs/ha Sistema Mecanizado

CERRADO	Estrato 4 Propriedade 30 hectares 3760 plantas/ha Produtividade 25 scs/ha Sistema Semi-mecanizado
	Estrato 5 Propriedade 80 hectares 4000 plantas/ha Produtividade 28 scs/ha Lavoura Mecanizada e Irrigada

ZONA DA MATA	Estrato 6 Propriedade 20 hectares 5000 plantas/ha Produtividade 25 scs/ha Sistema Manual
	Estrato 7 Propriedade 05 hectares 5000 plantas/ha Produtividade 15 scs/ha Sistema Manual

Custos de Produção

2º passo: grupo técnico formado para alinhamento de conceitos e definição da metodologia de trabalho

CUSTOS DE IMPLANTAÇÃO (0 a 6 meses)	
Abertura em:	Análise do Solo
* Insumos	Correção do Solo
* Mão-de-obra	Preparo do Solo
* Máquinas	Conservação do Solo
	Fosfatagem Corretiva
	Potassagem
	Fertilização Química
	Fertilização Orgânica
	Adubação Foliar
	Plantio/Replanteio
	Mudas
	Controle de Mato
	Controle de Pragas e Doenças
	Transporte Interno

Custos que serão computados nos cálculos de depreciação do cafezal (15 anos)

CUSTOS DE FORMAÇÃO (7 a 18 meses)	
Abertura em:	Desbrotas
* Insumos	Fertilização Química
* Mão-de-obra	Fertilização Orgânica
* Máquinas	Adubação Foliar
	Plantio/Replanteio
	Mudas
	Manutenção do Solo
	Conservação do Solo
	Controle de Mato
	Controle de Pragas e Doenças
	Irrigação
	Transporte Interno

OUTROS CUSTOS

Despesas Administrativas
Juros
Depreciação

CUSTEIO LAVOURA ADULTA EM PRODUÇÃO (acima de 18 meses)	
	DESPESAS
	DESPESAS DIRETAS DE PRODUÇÃO
	Insumos
Abertura em:	Fertilizantes Solo
* Insumos	Fertilizantes Foliar
* Mão-de-obra	Adubo Orgânico
* Máquinas	Defensivos
	Herbicidas
	Corretivo
	Energia Elétrica
	Outros
	Servicos
	Desbrotas
	Adubação
	Correção do Solo
	Controle de Mato
	Controle de Pragas e Doenças
	Conservação do Solo
	Poda de Renovação
	Análise Foliar
	Análise do Solo
	Transporte Interno
	DESPESAS DE COLHEITA
	Insumos
	Utensílios de Colheita
	Sacaria
	Lenha
	Carvão
	Servicos
	Colheita
	Preparo Colheita
	Lavação / Secagem
	Beneficiamento
	Transporte colheita
	OUTRAS DESPESAS

Custos de Produção

- 3º passo: - Validação dos coeficientes técnicos para cada matriz de custo de produção
- Preenchimento de dados das planilhas-base de custos de produção, com informações atualizadas, para cada modelo de produção escolhido

Coeficientes técnicos para cada fase (formação 0-6 meses; formação 7-18 meses; em produção 19 meses em diante)

Exemplo: Estrato 1 (Sul de Minas Manual)

Implantação (0 a 6 meses)						
Classificação	Item	Mês	Unidade	Quant./ha	Preço Unitário	Custo R\$/ Ha
calcário	Calagem - calcário dolomítico com frete	SET	kg/ha	3.000,0	0,06	174,00
fertilizante	Fosfatagem ssp	NOV	kg/ha	700,0	0,48	336,00
fertilizante	Adubação orgânica	NOV	kg/ha	5.000,0	0,11	525,00
fertilizante	Potassagem KCl	NOV	kg/ha	120,0	0,71	85,20
fertilizante	Adubação nitrogenada de cobertura sulfato amonio	DEZ	kg/ha	160,0	0,62	99,20
formicida	Fomicida Controle de Formigas	DEZ/MAR	kg/ha	1,0	5,50	5,50
herbicida	Herbicida pré-emergente	DEZ	litro/ha	1,0	53,00	53,00
fertilizante	(micronutrientes + cobre) - 03X niphokan	DEZ/MAR	litro/ha	0,5	12,00	6,00
inseticida	Inseticida (controle bicho mineiro)	MAR/MAI	litro/ha	0,8	30,00	24,00
mudas	Mudas (no. Covas + 10% de perdas)	NOV	milheiro	4,1	200,00	827,20
						2.135,10
transporte	Transporte de Mudas	NOV	R\$/mil	4,0	20,00	80,00
amostra	Análise de Solo Completa	AGO	amostra	0,2	32,00	6,40
						86,40
mão-de-obra	Marcação/alinhamento de lavoura - homem	OUT	d/h	2,0	27,79	55,58
mão-de-obra	Marcação do terraço - homem	OUT	d/h	0,5	27,79	13,90
mão-de-obra	Plantio e distribuição de mudas	NOV	d/h	16,0	27,79	444,64
mão-de-obra	Adubação de cobertura (1ª Jan e 2ª Fev)	DEZ	d/h	4,0	27,79	111,16
mão-de-obra	Replantio - manual - homem	JAN	d/h	2,0	27,79	55,58
mão-de-obra	Capina Manual - X operações - homem	DEZ	d/h	16,0	27,79	444,64
mão-de-obra	Aplicação de Herbicida - homem	DEZ	d/h	0,8	41,69	33,35
mão-de-obra	Pulverizacao costal (micronutrientes + inseticida)	DEZ/MAR	d/h	1,0	41,69	41,69
mão-de-obra	Controle de Formiga - Manual - Homem	DEZ/MAR	d/h	0,5	41,69	20,85
						1.221,38
máquina	Distribuição de calcário dolomítico em pó - calagem - Trator	SET	h/m	1,5	24,00	36,00
máquina	Preparo de solo - aração e gradagem - Trator	OUT	h/m	6,0	27,00	162,00
máquina	Sulcamento - Trator	OUT	h/m	2,0	27,00	54,00
máquina	Conservacao de solo - Trator	OUT	h/m	2,0	27,00	54,00
mao de obra	Distribuição de adubo quimico no sulco - manual	NOV	d/h	2,0	27,79	55,58
mao de obra	Distribuição de adubo organico no sulco - manual	NOV	d/h	10,0	27,79	277,90
mao de obra	Distribuição de corretivo no sulco - manual	NOV	d/h	3,0	27,79	83,37
máquina	Bateção de covas - Trator	NOV	h/m	2,5	27,00	67,50
transporte	Transporte dentro da propriedade (mudas + fertilizantes) - Trator	NOV	h/m	3,0	22,00	66,00
mao de obra	Capina Manual - X operações - homem	DEZ/ABR	d/h	2,0	27,79	55,58
TOTAL						4.354,81

Custos de Produção

- 3º passo: - Validação dos coeficientes técnicos para cada matriz de custo de produção
- Preenchimento de dados das planilhas-base de custos de produção, com informações atualizadas, para cada modelo de produção escolhido

Coeficientes técnicos para cada fase (formação 0-6 meses; formação 7-18 meses; em produção 19 meses em diante)

Exemplo: Estrato 1 (Sul de Minas Manual)

Formação (7º ao 18º meses)						
Classificação	Item	mês	Unidade	Quant./ha	Preço Unitário	Custo R\$/Ha
fertilizante	Adubacao cobertura NK	Dez/Jan/Fev/Mar	kg/ha	360,00	0,85	306,00
defensivo	Fungicida / Inseticida	NOV	kg/ha	20,00	11,50	230,00
herbicida	Herbicida pos-emergente	JAN	kg/ha	1,00	21,00	21,00
formicida	Fomicida Controle de Formigas	Jan(Dez, Jan, Fev))	kg/ha	1,00	5,50	5,50
fertilizante	(micronutrientes + cobre) - 04X - dcafe	Jan(Dez, Jan, Fev))	litro/ha	8,00	7,00	56,00
mudas	Mudas (X% do total de mudas)	Nov	milheiro	0,15	200,00	30,00
mão-de-obra	Replatio - manual - homem	Nov	d/h	1,00	27,79	27,79
mão-de-obra	Desbrota - X operação - homem	Dez/Fev	d/h	2,50	27,79	69,48
mao-de-obra	Distribuição de adubo químico - manual - X adubacoes	Jan(Dez a Mar)	d/h	7,00	27,79	194,53
mão-de-obra	Capina Manual - X operações - homem	Jan(Dez a Mar)	d/h	23,00	27,79	639,17
mão-de-obra	Pulverizacao costal (micronutrientes)	Dez/Jan/Fev/Mar	d/h	3,00	27,79	83,37
mão-de-obra	Aplicacao de inseticida	NOV	d/h	1,50	41,69	62,54
mao-de-obra	Aplicação de Herbicida	JAN	d/h	2,00	41,69	83,38
mão-de-obra	Controle de Formiga - Manual - Homem	Jan(Dez, Jan, Fev))	d/h	0,50	41,69	20,85
transporte	Transporte dentro da propriedade (mudas + fertilizantes) - Trato	Nov a Mar	h/m	3,00	22,00	66,00
mao-de-obra	Capina Manual - X operações - homem	Jan(Dez a Mar)	h/m	2,00	27,79	55,58
TOTAL						1.951,18

Custos de Produção

- 3º passo: - Validação dos coeficientes técnicos para cada matriz de custo de produção
- Preenchimento de dados das planilhas-base de custos de produção, com informações atualizadas, para cada modelo de produção escolhido

Coeficientes técnicos para cada fase (formação 0-6 meses; formação 7-18 meses; em produção 19 meses em diante)

Exemplo: Estrato 1 (Sul de Minas Manual)

Lavoura em producao - media - 23 sc/ha						
Classificação	Item	mês	Unidade	Quant./ha	Preço Unitário	Custo R\$/ Ha
transporte	transporte de mão de obra de colheita-10%da colheita-sem enc	JUN/AGO	\$/há	1,0	182,00	182,00
	comissão sobre mão de obra de colheita -10% da colheita sem	JUN/AGO	\$/há	-	182,00	-
amostra	Análise de Solo Completa	AGO	analise	0,2	32,00	6,40
energia	Energia	jan-dez				62,00
mão-de-obra	Capina Manual - X operações - homem	DEZ/FEV	d/h	16,0	27,79	444,64
mão-de-obra	Controle de Formiga - Manual - Homem	JAN	d/h	1,0	41,68	41,68
mão-de-obra	Distribuição de Calcário pó - calagem - manual	SET	d/h	1,0	27,79	27,79
mão-de-obra	Distribuição de adubo químico - manual - X adubacoes	Nov (Nov e Dez)	d/h	6,5	27,79	180,64
mão-de-obra		JAN	d/h			
mão-de-obra	Aplicação de Herbicida	DEZ/FEV	d/h	3,0	41,68	125,04
mão-de-obra	Aplicacao fertilizante foliar + cobre + inseticida - Manual -	NOV/JAN	d/h	6,0	41,68	250,08
mão-de-obra	Desbrota - X operação - homem	NOV/FEV	d/h	3,0	27,78	83,34
mão-de-obra	Limpeza pré-colheita	MAIO	d/h	3,0	27,78	83,34
mão-de-obra	Colheita manual	JUN/AGO	d/h	52,0	55,58	2.890,16
mão-de-obra	secagem	JUN/AGO	d/h	8,0	55,58	444,64
transporte	transporte interno de insumos	NOV/FEV	h/m	3,0	26,00	78,00
máquina	transporte interno produção	JUN/AGO	h/m	5,0	25,00	125,00
inseticida	Fomicida Controle de Formigas	JAN	kg/ha	2,0	5,50	11,00
herbicida	Herbicida	DEZ/FEV	kg/ha	2,0	21,00	42,00
fertilizante	Fertilizante/Fungicida foliar	NOV/JAN	kg/ha	5,0	9,00	45,00
inseticida	Fungicida / Inseticida	DEZ	l/ha	1,5	11,50	17,25
inseticida	Inseticida (controle bicho mineiro)	JUL	l/ha	0,8	30,00	24,00
fungicida	Fungicida / Inseticida	DEZ	l/ha	2,5	80,00	200,00
fertilizante	Fertilizantefoliar	DEZ	l/ha	6,0	5,50	33,00
máquina	beneficiamento - serviço	JUN/AGO	r\$/saca	23,0	3,50	80,50
transporte	transporte café propriedade - armazém	JUN/AGO	r\$/saca	23,0	0,80	18,40
calcário	Calagem - calcário dolomítico com frete	SET	t/ha	1,0	58,00	58,00
fertilizante	Fosfatagem - super simples	SET	t/ha	0,4	480,00	180,00
fertilizante	Adubacao NK	Dez (Nov a Fev)	t/ha	1,2	780,00	936,00
material colheit	sacaria de juta	JUN/AGO	Unidade	23,0	2,60	59,80
material colheit	sacaria plastica	JUN/AGO	Unidade	70,0	0,75	52,50
material colheit	utensílios colheita (peneiras + pano + rastelo + escada)	JUN/AGO	Unidade	1,0	70,00	70,00
TOTAL						6.790,20

Custos de Produção

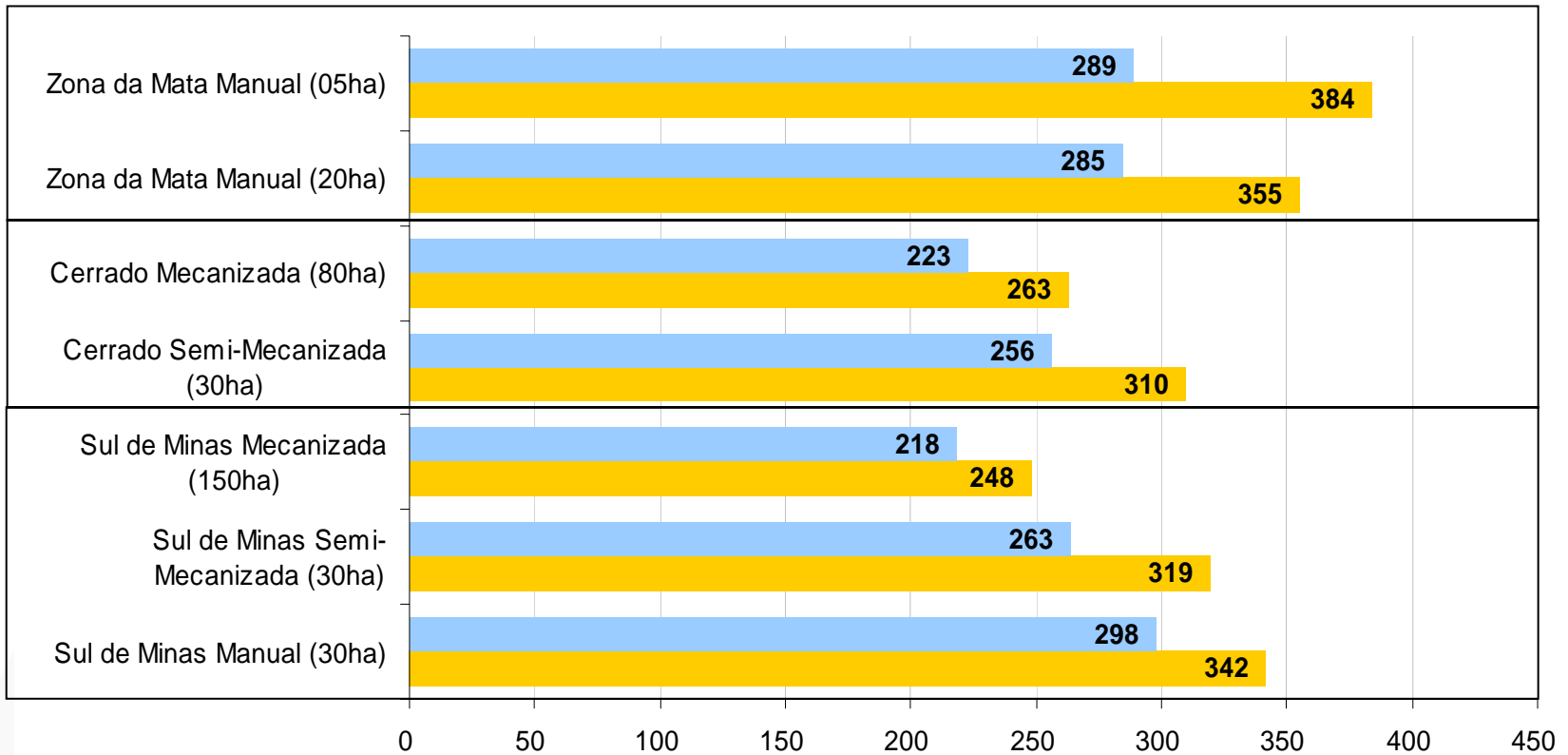
4º passo: consolidação

Em Produção (19 meses em diante)	Sul de Minas Manual (30ha)	Sul de Minas Semi-Mecanizada (30ha)	Sul de Minas Mecanizada (150ha)	Cerrado Semi-Mecanizada (30ha)	Cerrado Mecanizada (80ha)	Zona da Mata Manual (20ha)	Zona da Mata Manual (05ha)
Produtividade	23	23	30	25	28	25	15
CUSTO OPERACIONAL	7.864	7.336	7.442	7.743	7.354	8.881	5.761
CUSTO VARIÁVEL	6.852	6.060	6.550	6.410	6.242	7.116	4.335
DESPESAS DE CUSTEIO	3.111	2.940	4.442	3.799	4.397	3.811	2.329
Insumos	1.615	1.634	2.942	2.775	3.543	2.153	1.281
Fertilizantes	1.194	1.194	1.687	1.757	2.171	1.704	1.056
Defensivos	294	314	1.062	802	1.010	298	24
Energia Elétrica	62	62	49	145	290	70	115
Outros	64	64	143	72	72	81	86
Serviços	1.497	1.306	1.501	1.024	854	1.658	1.048
Mão-de-obra	1.237	597	653	270	330	1.432	1.022
Máquinas	0	566	735	588	384	0	0
Transporte Interno	260	143	113	166	140	226	26
Outros							
DESPESAS DE COLHEITA E PÓS-COLHEITA	3.741	3.120	2.108	2.611	1.845	3.305	2.006
Insumos	182	182	264	142	142	134	301
Sacaria e utensílios	182	182	264	142	142	134	301
Outros							
Serviços	3.559	2.937	1.844	2.470	1.703	3.171	1.704
Mão-de-obra COLHEITA	2.890	2.302	391	2.035	570	2.460	1.288
Máquinas COLHEITA	0	0	540	0	600	0	0
Processamento, secagem e beneficiamento	525	525	771	363	453	555	334
Transporte Produção	143	110	142	72	81	156	83
Outros							
R\$ / SACA	298	263	218	256	223	285	289
OUTRAS DESPESAS	497	615	192	615	360	739	427
Administrativas / Manutenção / etc	497	615	192	615	360	739	427
DEPRECIACIONES	514	661	701	717	752	1.026	1.000
Instalações / Máq. e Equip.	94	286	331	313	332	430	454
Cafezal	420	375	370	405	420	596	546
R\$ / SACA	342	319	248	310	263	355	384

Custos de Produção

4º passo: consolidação

Custo Variável e Custo Total (R\$/saca)



Custos de Produção

5º passo: Reconstrução da série histórica dos custos de produção (mantendo fixa a matriz de coeficientes técnicos atual): 15 anos - Ciclo completo

Exemplo abaixo para o Estrato 1 (Sul de Minas Manual)

Valores nominais (em R\$)		1994	1995	1996	1997	1998	1999	2000	2001	2002	2003	2004	2005	2006	2007	2008	2009
Em Produção (19 em diante)	Sul de Minas Manual	Sul de Minas Manual	Sul de Minas Manual	Sul de Minas Manual	Sul de Minas Manual	Sul de Minas Manual	Sul de Minas Manual	Sul de Minas Manual	Sul de Minas Manual	Sul de Minas Manual	Sul de Minas Manual	Sul de Minas Manual	Sul de Minas Manual	Sul de Minas Manual	Sul de Minas Manual	Sul de Minas Manual	Sul de Minas Manual
Produtividade	23	23	23	23	23	23	23	23	23	23	23	23	23	23	23	23	23
CUSTO OPERACIONAL	1.648	2.146	2.449	2.579	2.723	3.061	3.281	3.711	4.023	5.104	5.642	6.174	6.670	7.465	7.832	8.218	
CUSTO OPERACIONAL BIANUAL		3.794		5.028		5.784		6.992		9.127		11.816		14.135		16.050	
CUSTO VARIÁVEL	1.446	1.920	2.211	2.323	2.447	2.768	2.964	3.375	3.675	4.678	5.182	5.618	6.078	6.852	7.195	7.555	
CUSTO VARIÁVEL BIANUAL		3.366		4.534		5.215		6.340		8.353		10.800		12.931		14.749	
DESPESAS DE CUSTEIO	701	838	997	1.024	1.049	1.271	1.344	1.534	1.650	2.112	2.467	2.537	2.590	3.111	3.267	3.430	
Insumos	369	394	494	504	511	668	693	789	839	1.146	1.436	1.300	1.191	1.615	1.695	1.780	
Fertilizantes	277	297	386	363	337	462	481	580	598	825	1.097	943	845	1.194	1.254	1.316	
Defensivos	64	64	70	96	122	148	146	139	156	195	206	236	218	294	309	324	
Energia Elétrica	10	16	19	21	22	25	28	32	37	43	51	61	65	62	65	68	
Outros	18	18	19	24	29	34	37	37	48	83	82	60	63	64	68	71	
Serviços	332	444	503	520	539	603	651	746	811	966	1.031	1.237	1.399	1.497	1.571	1.650	
Mão-de-obra	212	326	365	390	422	443	491	586	651	781	846	977	1.139	1.237	1.298	1.363	
Máquinas	0	0	0	0	0	0	0	0	0	0	0	0	0	0	0	0	
Transporte Interno Insumos	121	118	138	130	117	160	160	160	160	185	185	260	260	260	273	287	
Outros	0	0	0	0	0	0	0	0	0	0	0	0	0	0	0	0	
DESPESAS DE COLHEITA E PÓS-COLHEITA	745	1.082	1.214	1.298	1.398	1.497	1.620	1.841	2.025	2.566	2.715	3.081	3.489	3.741	3.928	4.124	
Insumos	51	51	55	68	82	95	105	105	136	235	231	170	179	182	191	201	
Sacaria e utensílios	51	51	55	68	82	95	105	105	136	235	231	170	179	182	191	201	
Outros	0	0	0	0	0	0	0	0	0	0	0	0	0	0	0	0	
Serviços	694	1.032	1.159	1.230	1.315	1.402	1.515	1.736	1.889	2.331	2.484	2.911	3.310	3.559	3.737	3.923	
Mão-de-obra COLHEITA	494	761	853	913	986	1.035	1.148	1.369	1.522	1.825	1.978	2.283	2.662	2.890	3.035	3.186	
Máquinas COLHEITA	0	0	0	0	0	0	0	0	0	0	0	0	0	0	0	0	
Processamento, secagem e beneficiamento	133	205	230	246	265	279	279	279	279	404	404	485	505	525	551	579	
Transporte Interno Produção	66	65	76	72	64	88	88	88	88	102	102	143	143	143	151	158	
Outros	0	0	0	0	0	0	0	0	0	0	0	0	0	0	0	0	
OUTRAS DESPESAS	87	111	122	141	161	178	201	221	233	311	345	440	477	497	522	548	
Administrativas / Manutenção / etc	87	111	122	141	161	178	201	221	233	311	345	440	477	497	522	548	
DEPRECIÇÃO	115	115	115	115	115	115	115	115	115	115	115	115	115	115	115	115	
Instalações / Máq. e Equip.	26	26	26	26	26	26	26	26	26	26	26	26	26	26	26	26	
Cafezal	89	89	89	89	89	89	89	89	89	89	89	89	89	89	89	89	

Custos de Produção

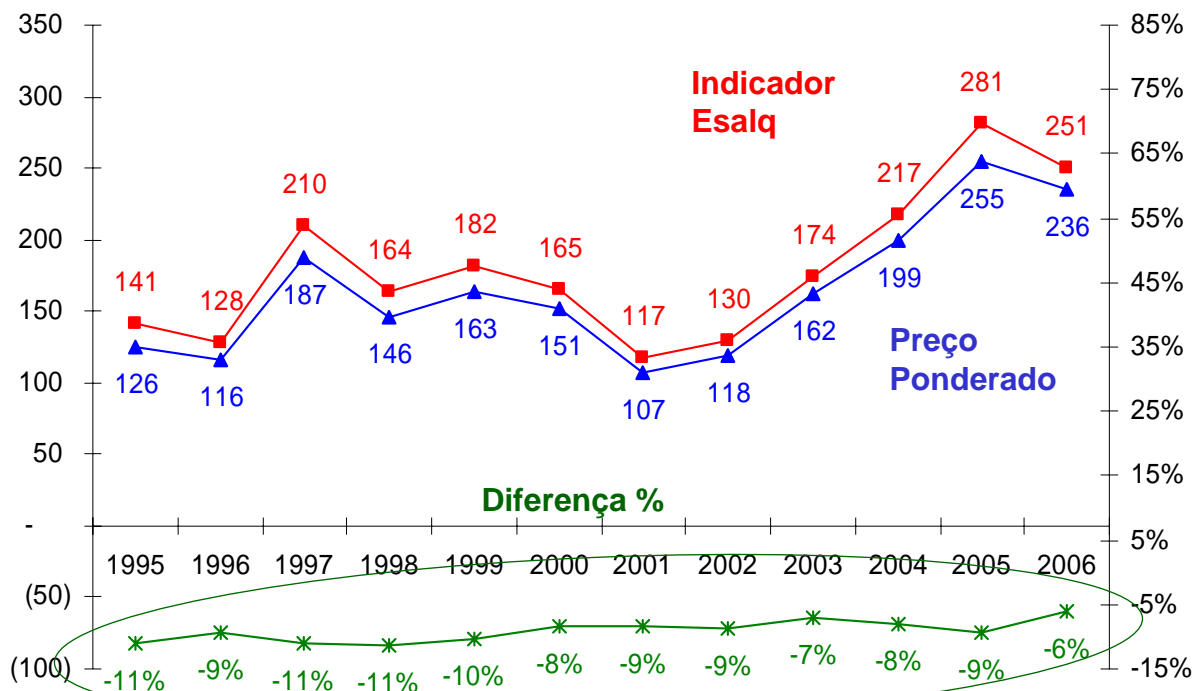
6º passo: Ajuste dos Custos de Produção (coeficientes técnicos) de acordo com as produtividades observadas em cada região

Exemplo abaixo para o Estrato 1 (Sul de Minas Manual)

Valores nominais (em R\$)

	1994	1995	1996	1997	1998	1999	2000	2001	2002	2003	2004	2005	2006	2007	2008	2009
Em Produção (19 em diante)	Sul de Minas Manual	Sul de Minas Manual	Sul de Minas Manual	Sul de Minas Manual	Sul de Minas Manual	Sul de Minas Manual	Sul de Minas Manual	Sul de Minas Manual	Sul de Minas Manual	Sul de Minas Manual	Sul de Minas Manual	Sul de Minas Manual	Sul de Minas Manual	Sul de Minas Manual	Sul de Minas Manual	Sul de Minas Manual
Produtividade	14	11	16	13	19	17	17	16	24	11	19	14	24	13	24	13
CUSTO OPERACIONAL	1.273	1.513	1.939	1.939	2.321	2.434	2.647	2.923	3.699	3.588	4.535	4.635	6.181	5.506	7.076	6.058
CUSTO OPERACIONAL BIANUAL		2.786		3.877		4.754		5.570		7.287		9.170		11.687		13.134
CUSTO VARIÁVEL	1.068	1.284	1.698	1.679	2.042	2.137	2.328	2.584	3.348	3.159	4.072	4.077	5.586	4.890	6.435	5.392
CUSTO VARIÁVEL BIANUAL		2.352		3.378		4.179		4.912		6.507		8.149		10.476		11.827
DESPESAS DE CUSTEIO	516	556	710	734	802	916	979	1.093	1.255	1.439	1.672	1.789	2.027	2.156	2.429	2.377
Insumos	184	112	207	214	263	313	327	347	444	473	641	552	628	659	857	727
Fertilizantes	49	42	111	105	97	133	139	168	173	238	317	273	244	345	362	380
Defensivos	44	36	56	63	114	121	123	110	186	108	191	158	256	188	362	207
Energia Elétrica	73	16	19	21	22	25	28	32	37	43	51	61	65	62	65	68
Outros	18	18	19	24	29	34	37	37	48	83	82	60	63	64	68	71
Serviços	332	444	503	520	539	603	651	746	811	966	1.031	1.237	1.399	1.497	1.571	1.650
Mão-de-obra	212	326	365	390	422	443	491	586	651	781	846	977	1.139	1.237	1.298	1.363
Máquinas	0	0	0	0	0	0	0	0	0	0	0	0	0	0	0	0
Transporte Interno Insumos	121	118	138	130	117	160	160	160	160	185	185	260	260	260	273	287
Outros	0	0	0	0	0	0	0	0	0	0	0	0	0	0	0	0
DESPESAS DE COLHEITA E PÓS-COLHEITA	552	728	989	945	1.240	1.222	1.349	1.491	2.092	1.721	2.400	2.288	3.559	2.735	4.007	3.015
Insumos	31	25	39	40	68	69	78	73	144	115	189	101	185	102	198	113
Sacaria e utensílios	31	25	39	40	68	69	78	73	144	115	189	101	185	102	198	113
Outros	0	0	0	0	0	0	0	0	0	0	0	0	0	0	0	0
Serviços	521	703	949	905	1.172	1.153	1.271	1.418	1.948	1.606	2.211	2.187	3.374	2.632	3.809	2.902
Mão-de-obra COLHEITA	399	569	731	721	900	889	999	1.162	1.562	1.359	1.798	1.816	2.705	2.257	3.084	2.488
Máquinas COLHEITA	0	0	0	0	0	0	0	0	0	0	0	0	0	0	0	0
Processamento, secagem e beneficiamento	82	102	164	143	219	200	206	195	294	197	330	286	521	295	569	325
Transporte Interno Produção	41	32	54	42	53	64	65	62	93	50	83	85	148	81	155	89
Outros	0	0	0	0	0	0	0	0	0	0	0	0	0	0	0	0
OUTRAS DESPESAS	87	111	122	141	161	178	201	221	233	311	345	440	477	497	522	548
Administrativas / Manutenção / etc	87	111	122	141	161	178	201	221	233	311	345	440	477	497	522	548
DEPRECIAÇÃO	118	118	118	118	118	118	118	118	118	118	118	118	118	118	118	118
Instalações / Máq. e Equip.	26	26	26	26	26	26	26	26	26	26	26	26	26	26	26	26
Cafezal	92	92	92	92	92	92	92	92	92	92	92	92	92	92	92	92

Receita



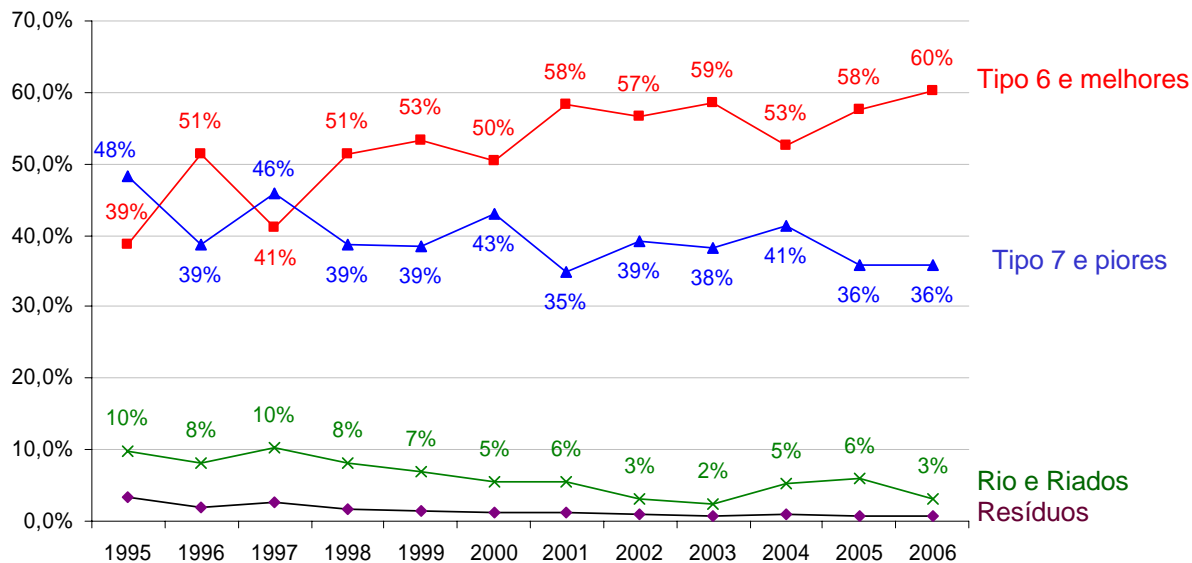
Indicador ESALQ é inadequado para se calcular receita média da cafeicultura.

É preciso considerar (i) a composição das safras (tipos de cafés) e (ii) sazonalidade dos preços e comercialização da safra.

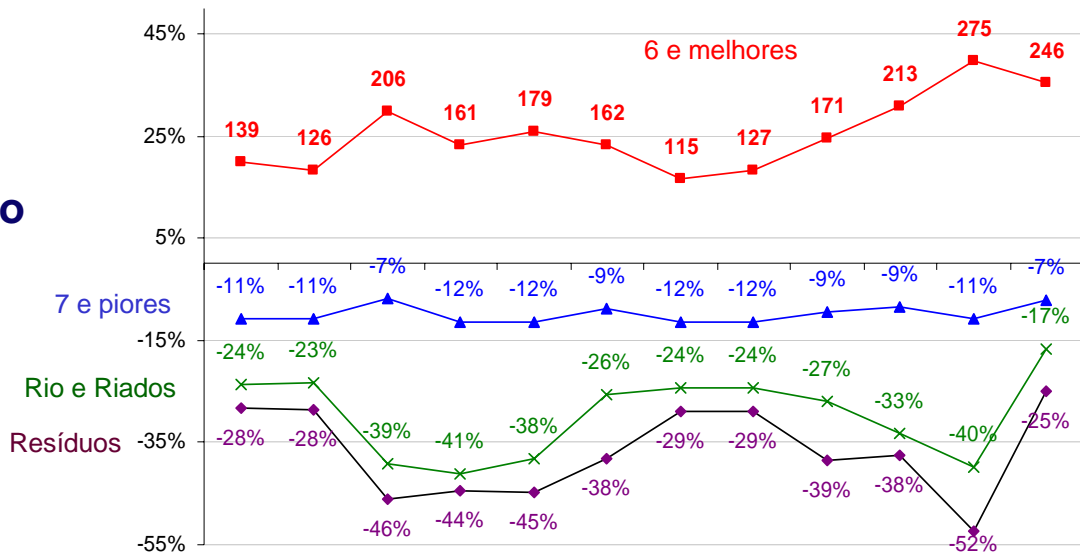
Preço Ponderado pelas participações de cada tipo de café e sazonalidade é entre 6% e 11% menor que o registro ESALQ.

Receita

1º passo: Preço médio ponderado pela participação dos diferentes tipos de café na safra



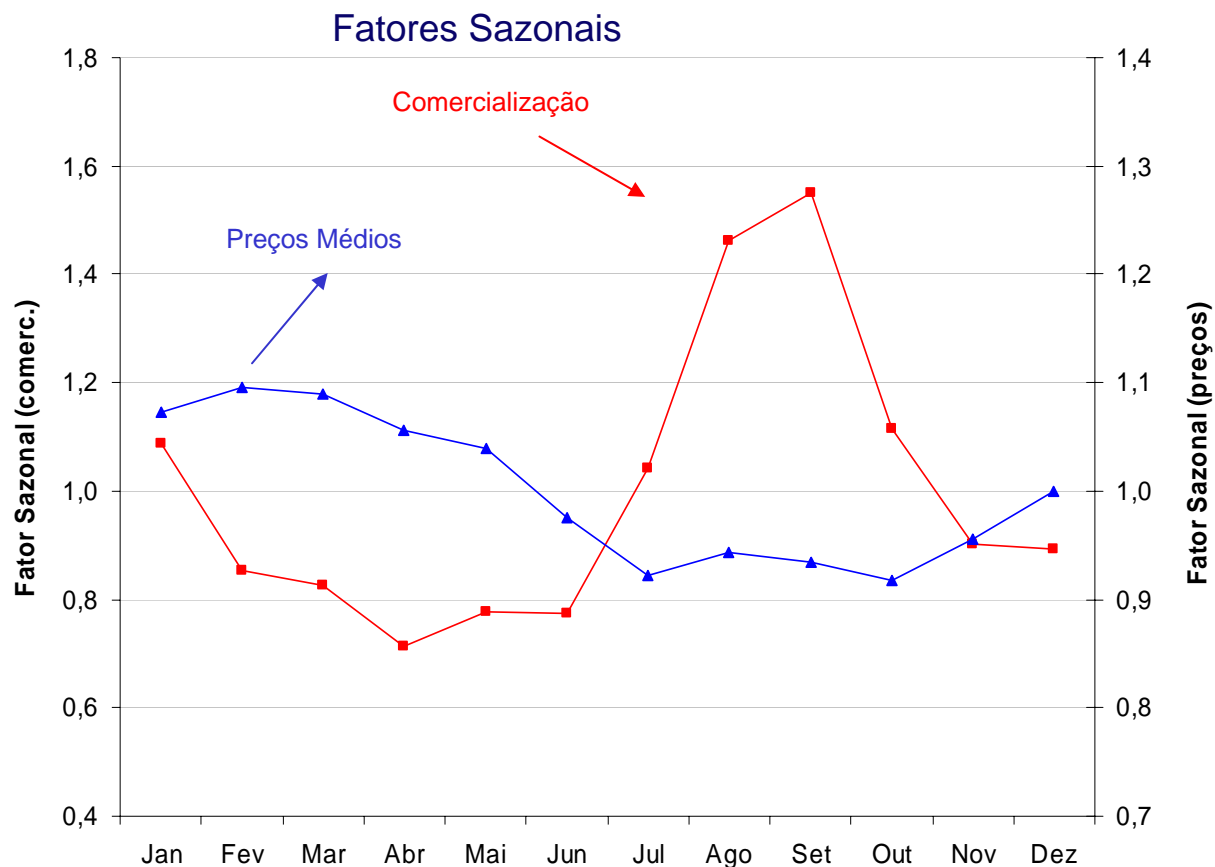
Participação de cada tipo de café na safra (Sul de Minas)



Cotação Tipo 6 e melhores e Deságio Médio para outros tipos de café (Sul de Minas)

Receita

2º passo: Sazonalidade (Preços e Comercialização da safra) – Impactos sobre a formação das receitas



**Comercialização da Safra
% Mensal**

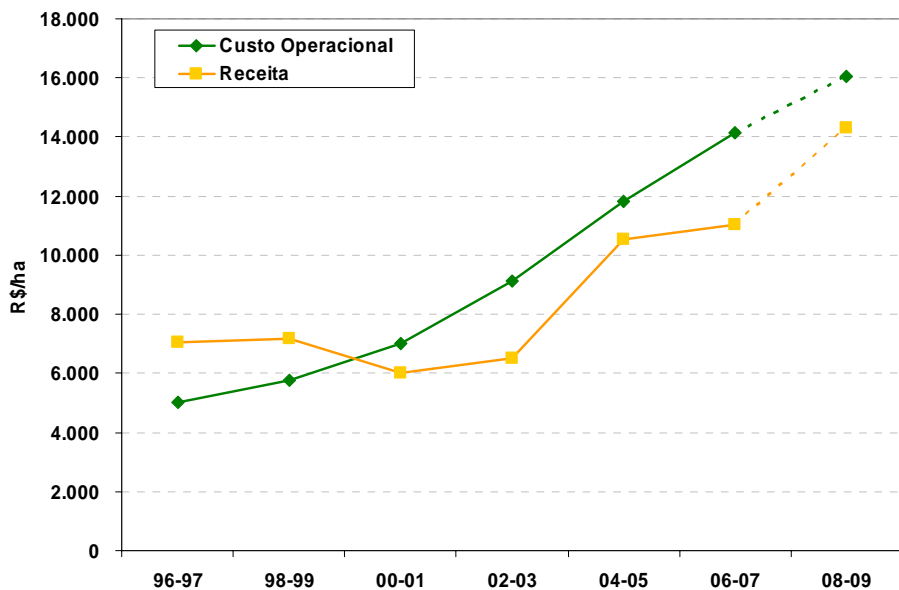
Mês	% da safra
Jan	9,1%
Fev	7,1%
Mar	6,9%
Abr	5,9%
Mai	6,5%
Jun	6,5%
Jul	8,7%
Ago	12,2%
Set	12,9%
Out	9,3%
Nov	7,5%
Dez	7,4%
Total	100,0%

Custo de Produção, Receita e Rentabilidade

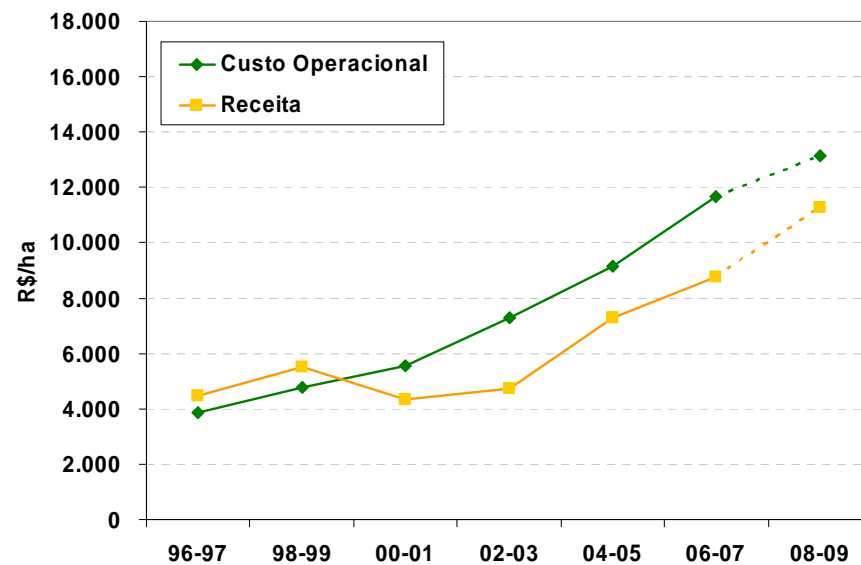
Sobre Custo Operacional

Estrato 1 (Sul de Minas Manual)

Estimado



Ajustado

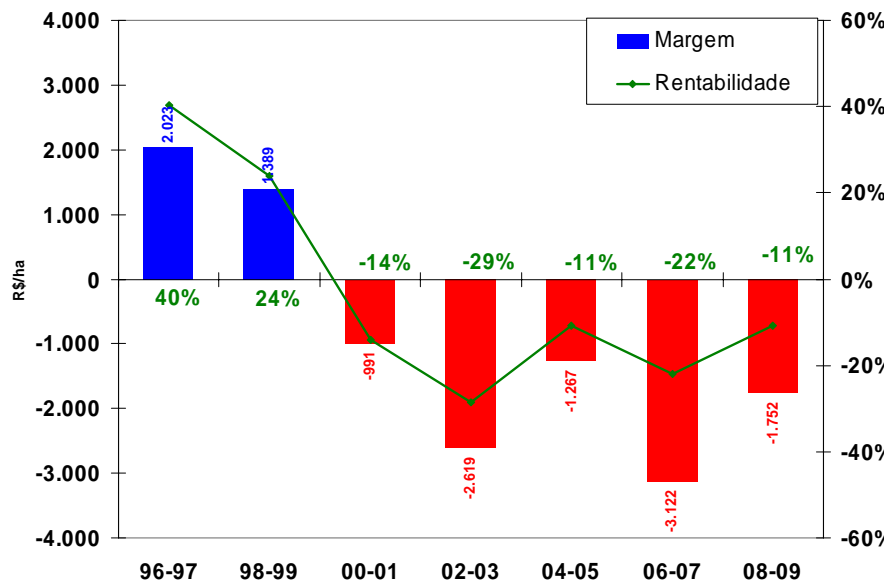


Custo de Produção, Receita e Rentabilidade

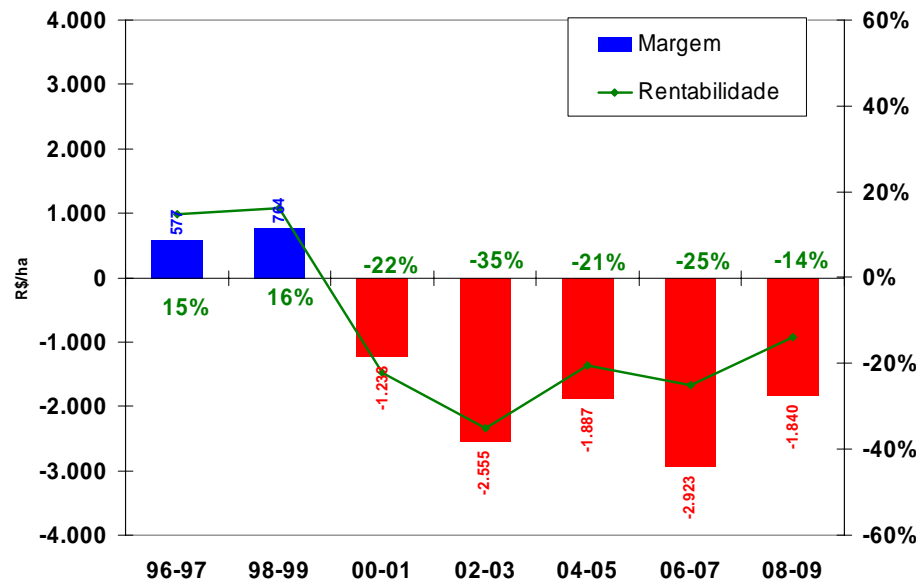
Sobre Custo Operacional

Estrato 1 (Sul de Minas Manual)

Estimado



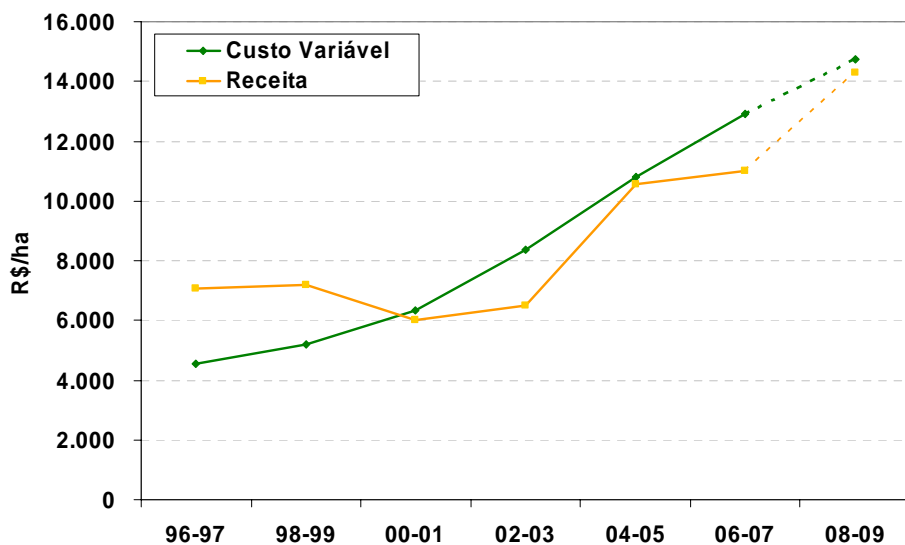
Ajustado



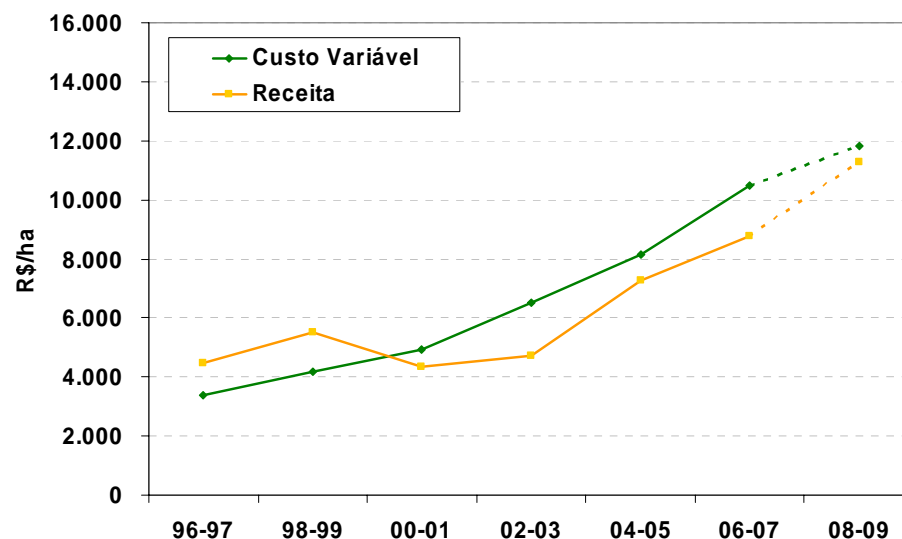
Custo de Produção, Receita e Rentabilidade Sobre Custo Variável

Estrato 1 (Sul de Minas Manual)

Estimado



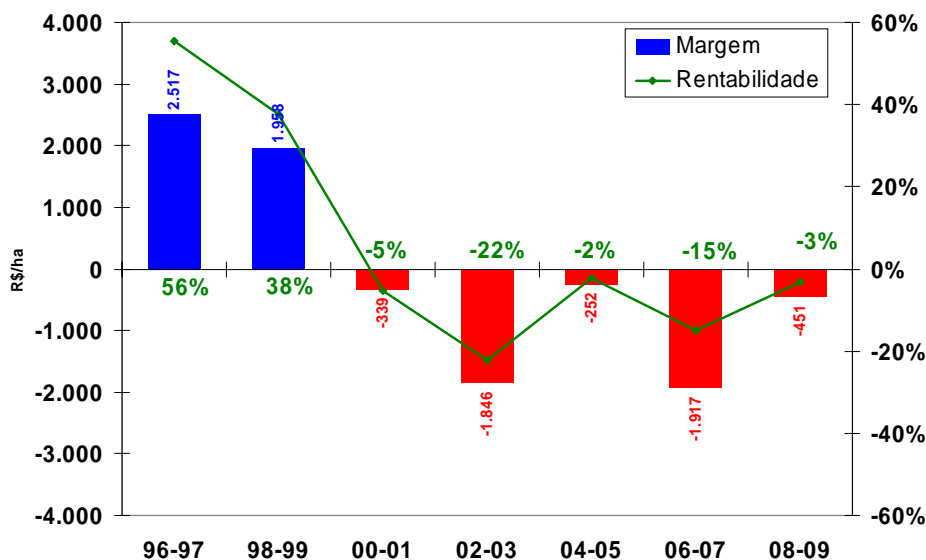
Ajustado



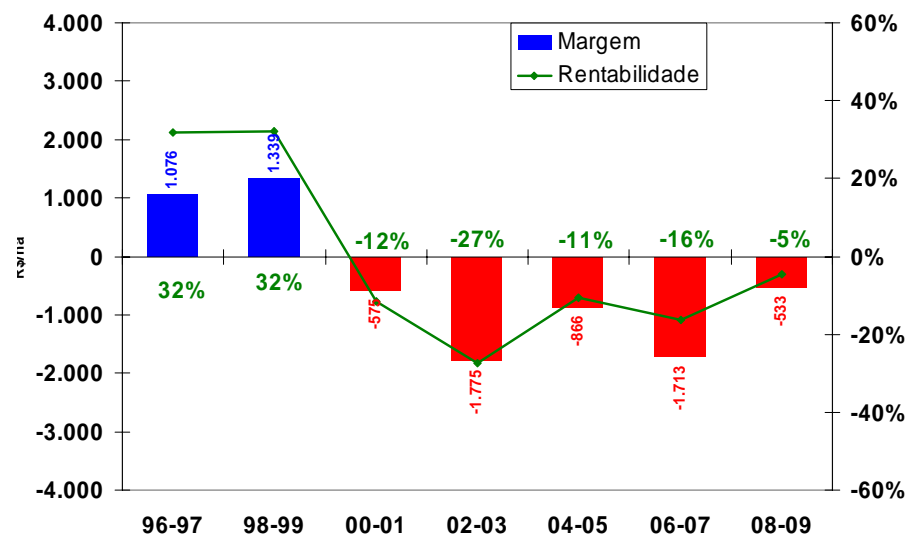
Custo de Produção, Receita e Rentabilidade Sobre Custo Variável

Estrato 1 (Sul de Minas Manual)

Estimado



Ajustado

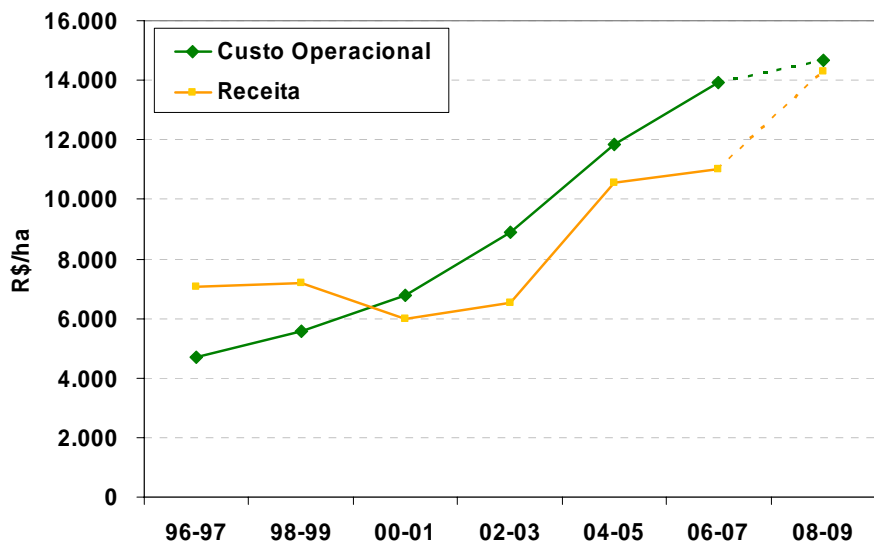


Custo de Produção, Receita e Rentabilidade

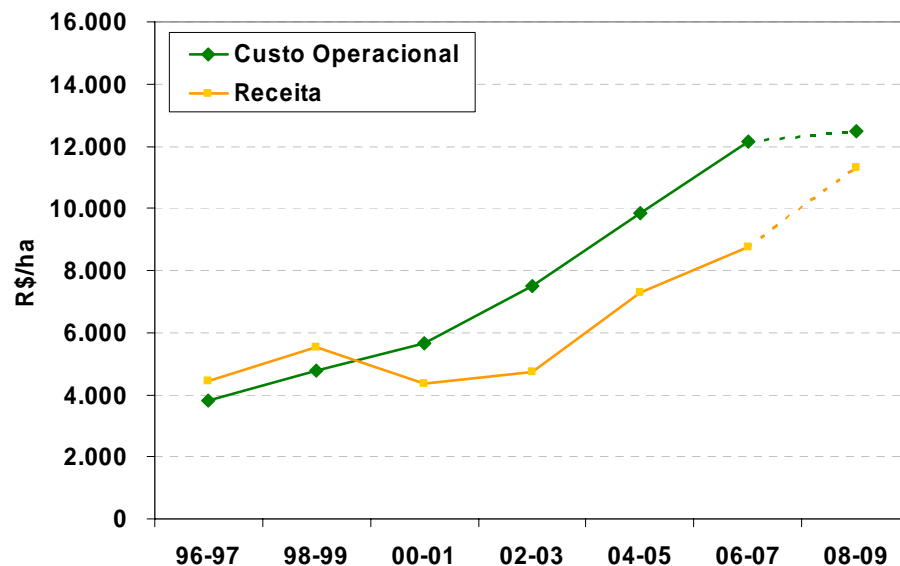
Sobre Custo Operacional

Estrato 2 (Sul de Minas Semi Mecanizado)

Estimado



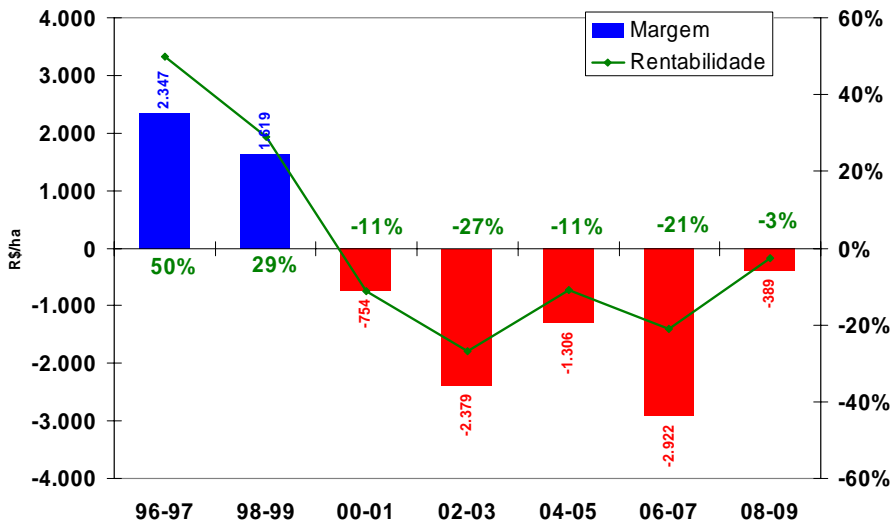
Ajustado



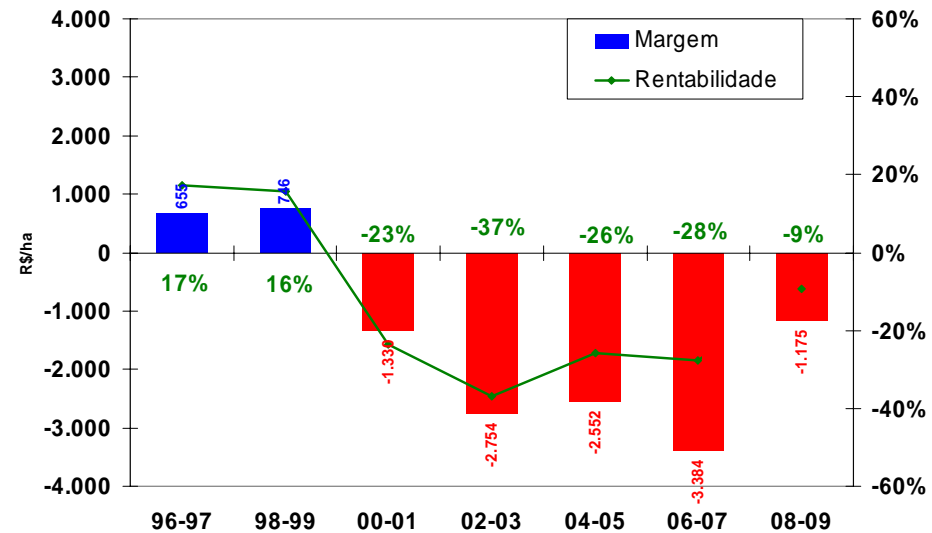
Custo de Produção, Receita e Rentabilidade Sobre Custo Operacional

Estrato 2 (Sul de Minas Semi Mecanizado)

Estimado



Ajustado

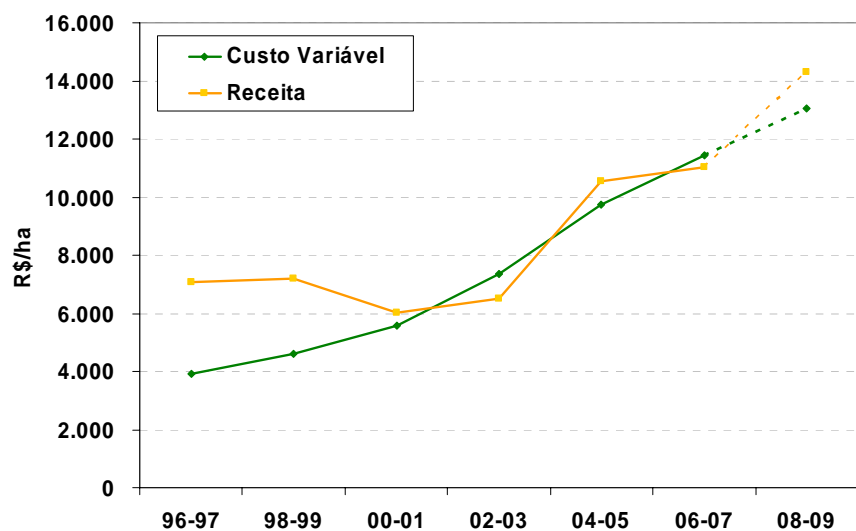


Custo de Produção, Receita e Rentabilidade

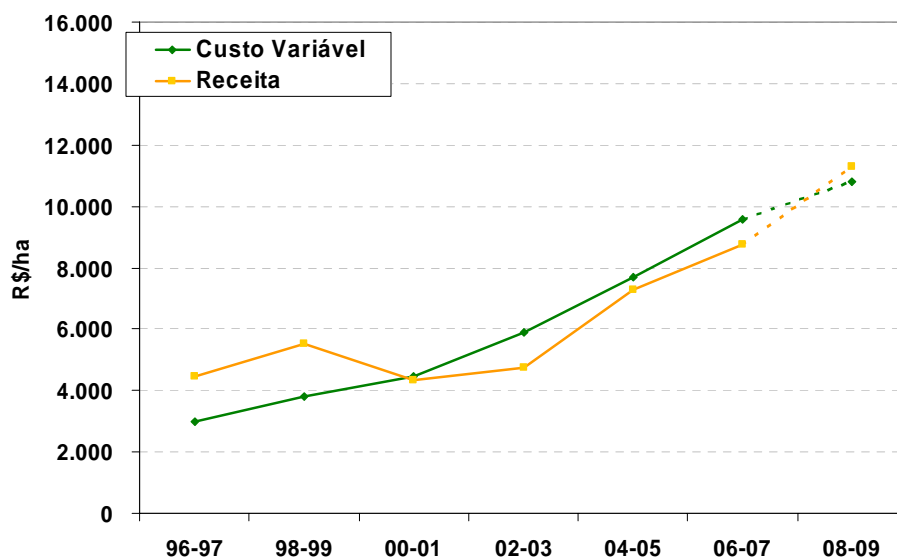
Sobre Custo Variável

Estrato 2 (Sul de Minas Semi Mecanizado)

Estimado



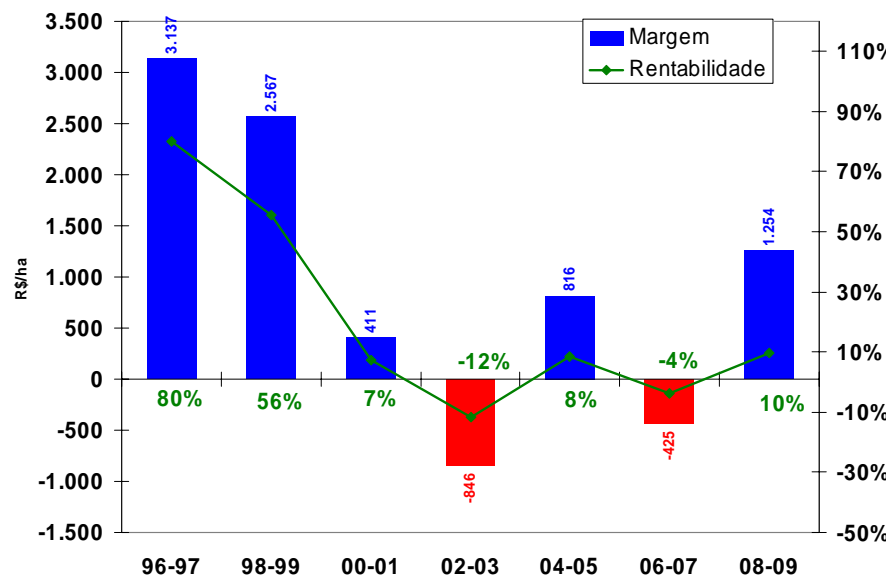
Ajustado



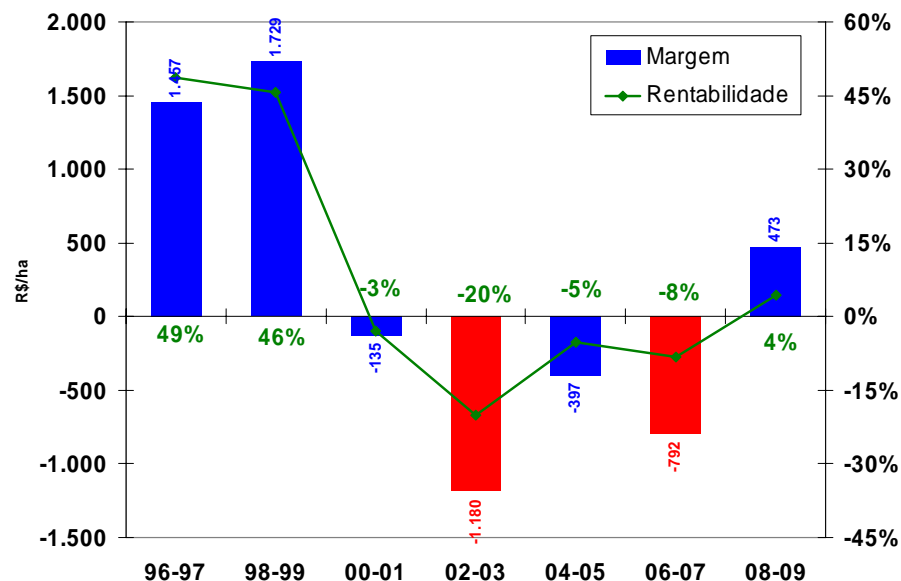
Custo de Produção, Receita e Rentabilidade Sobre Custo Variável

Estrato 2 (Sul de Minas Semi Mecanizado)

Estimado



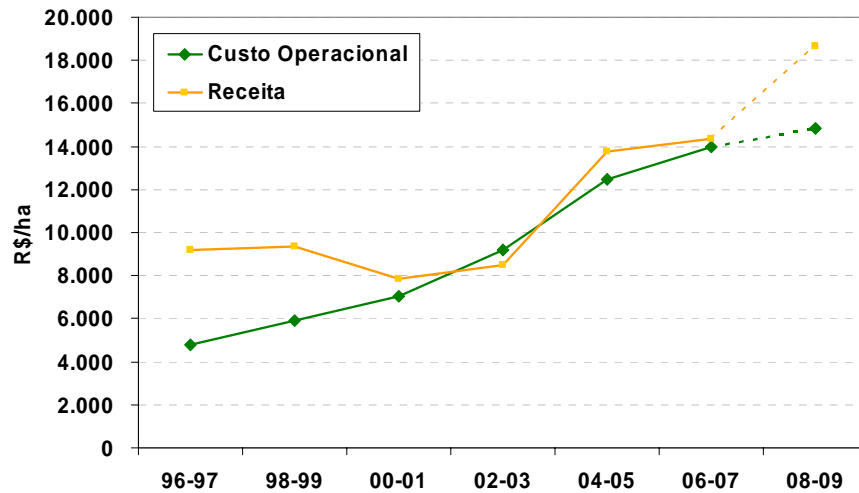
Ajustado



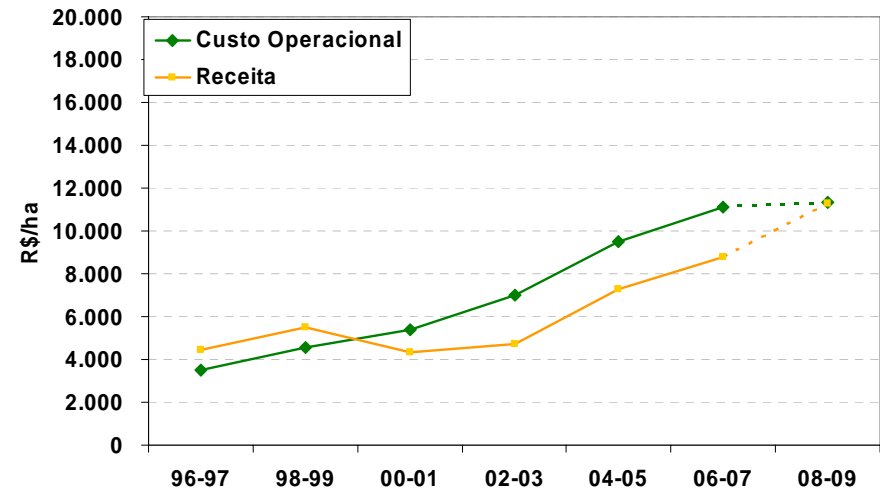
Custo de Produção, Receita e Rentabilidade Sobre Custo Operacional

Estrato 3 (Sul de Minas Mecanizado)

Estimado



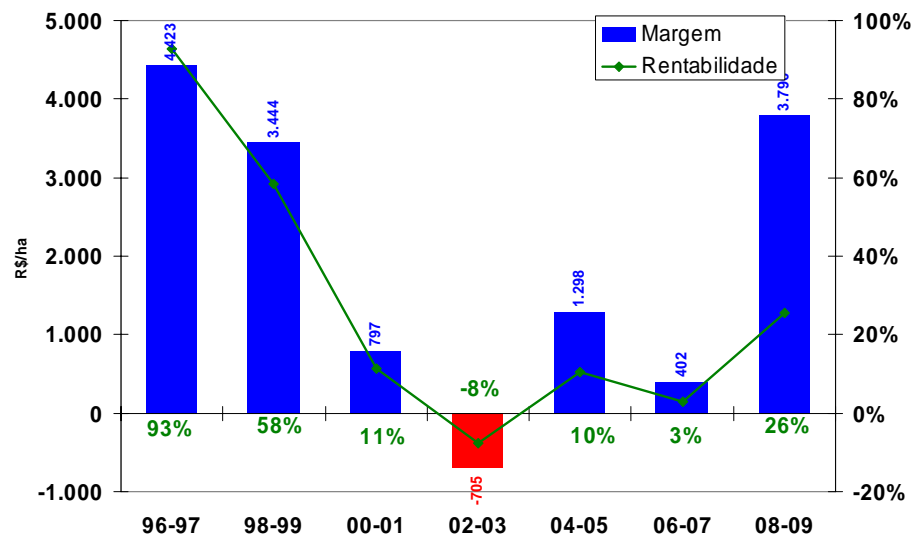
Ajustado



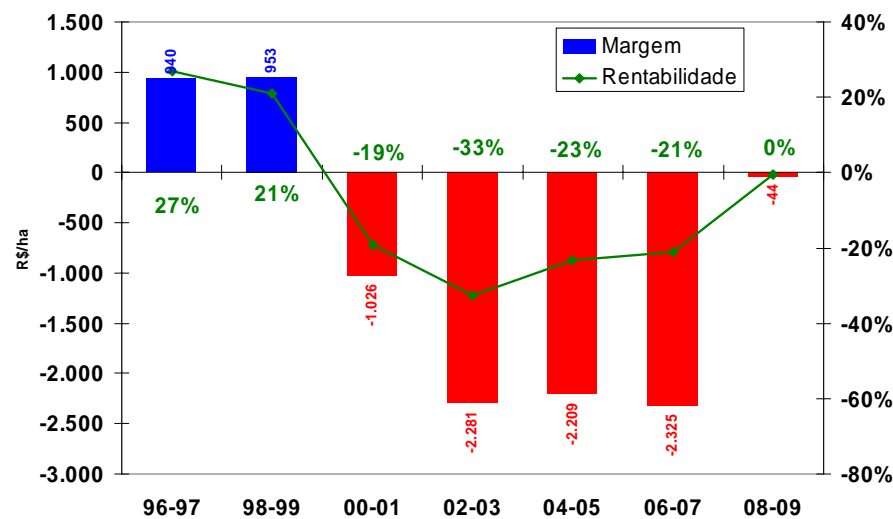
Custo de Produção, Receita e Rentabilidade Sobre Custo Operacional

Estrato 3 (Sul de Minas Mecanizado)

Estimado



Ajustado

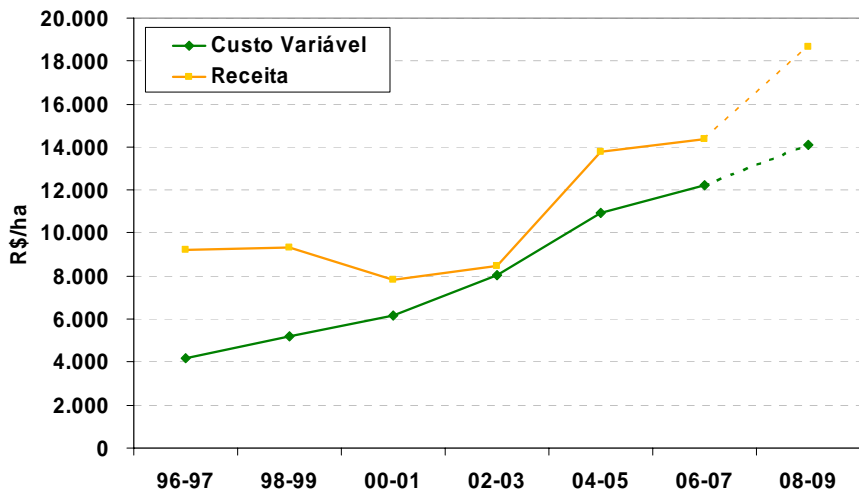


Custo de Produção, Receita e Rentabilidade

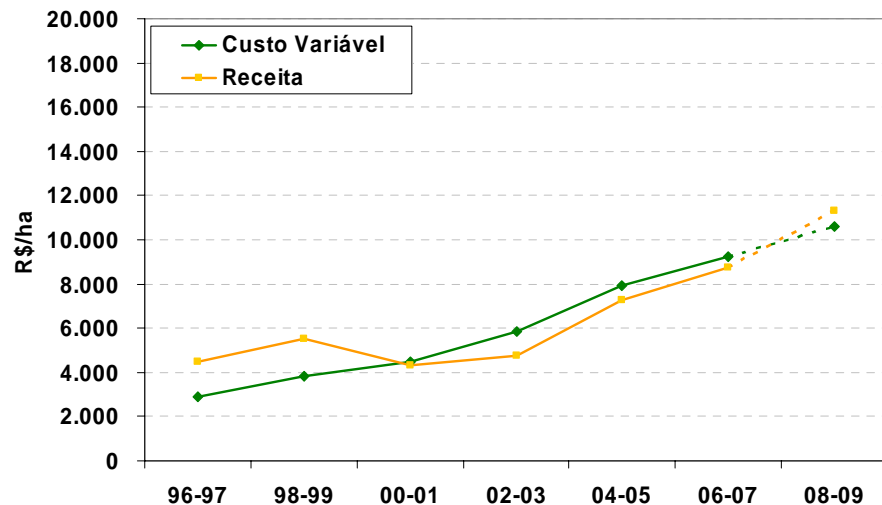
Sobre Custo Variável

Estrato 3 (Sul de Minas Mecanizado)

Estimado



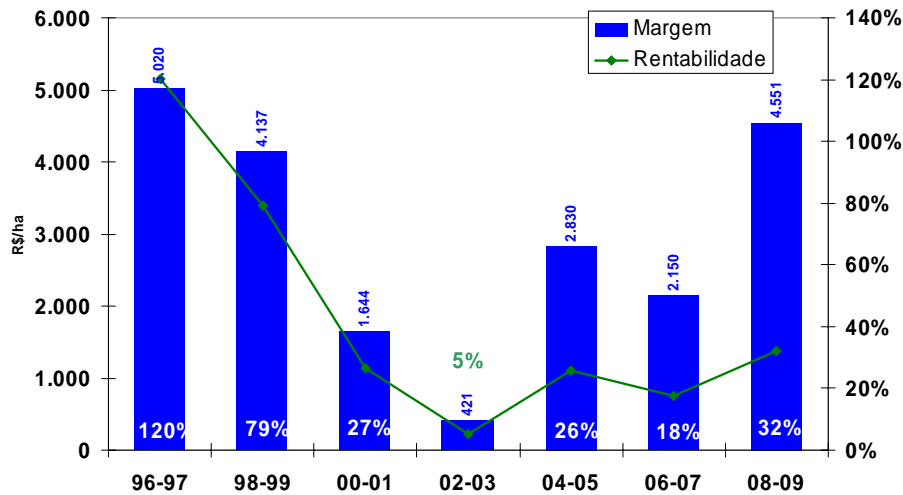
Ajustado



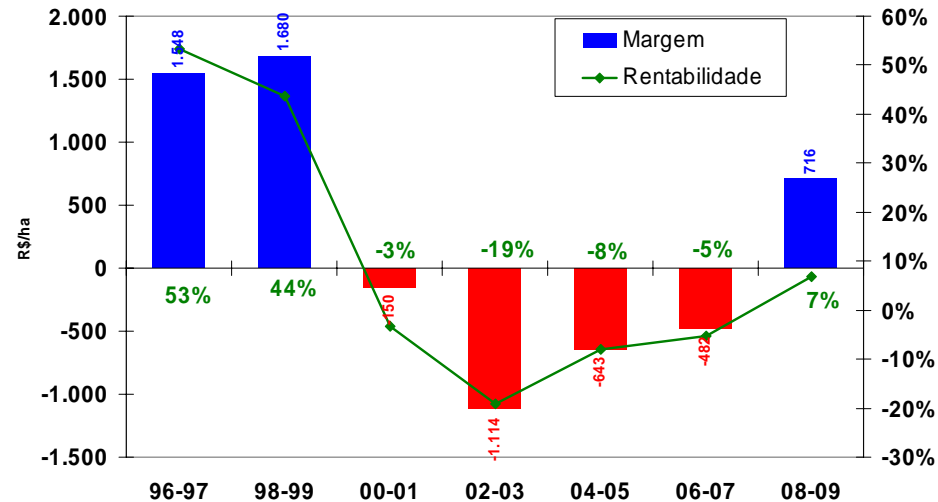
Custo de Produção, Receita e Rentabilidade Sobre Custo Variável

Estrato 3 (Sul de Minas Mecanizado)

Estimado



Ajustado

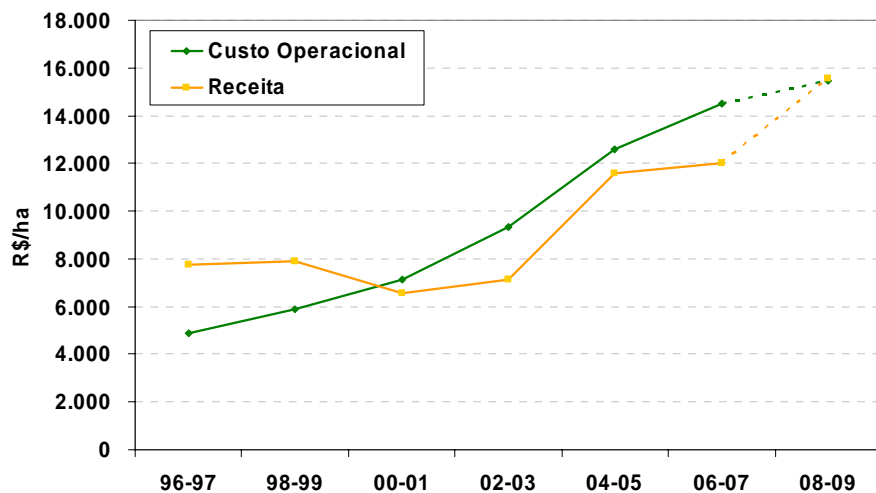


Custo de Produção, Receita e Rentabilidade

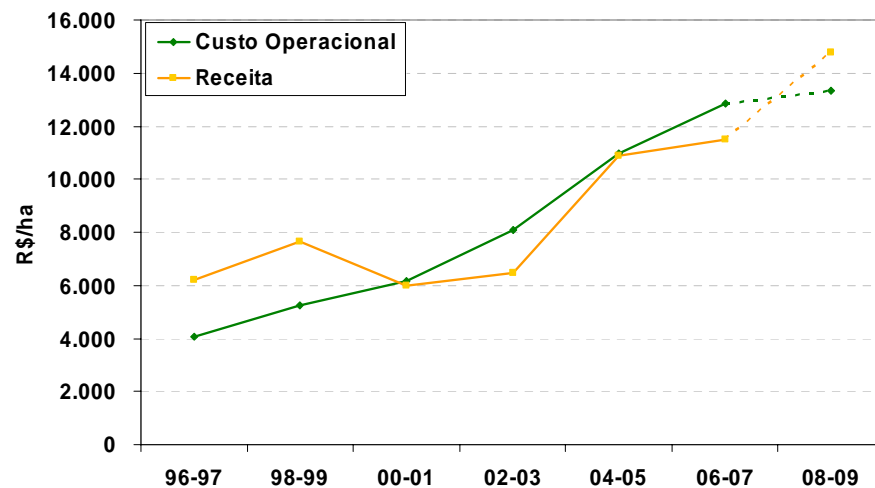
Sobre Custo Operacional

Estrato 4 (Cerrado Semi Mecanizado)

Estimado

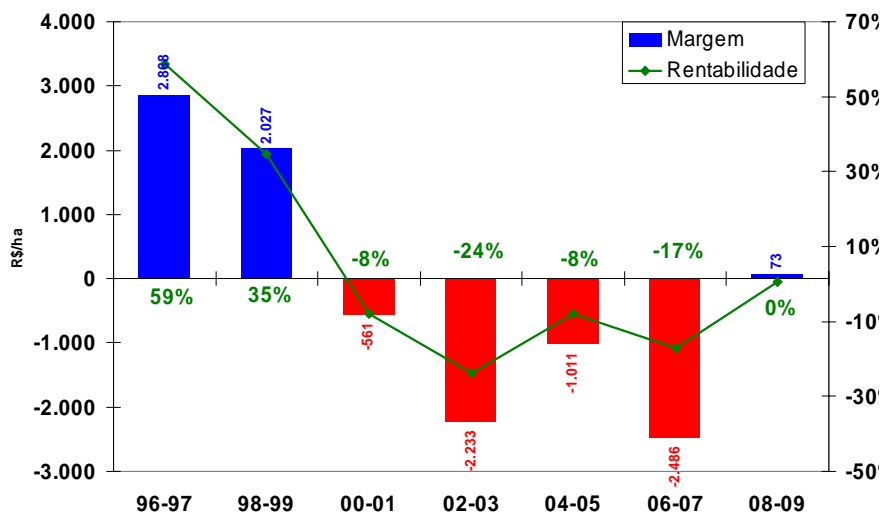


Ajustado

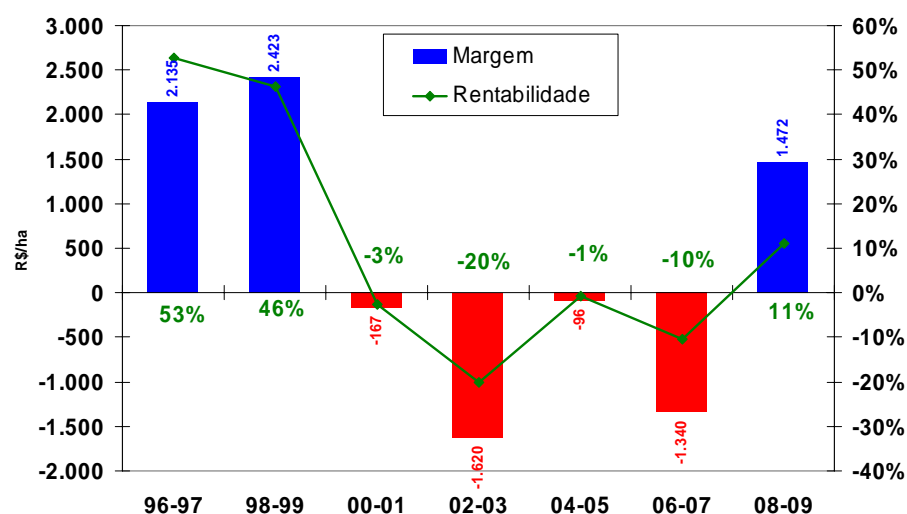


Custo de Produção, Receita e Rentabilidade Sobre Custo Operacional Estrato 4 (Cerrado Semi Mecanizado)

Estimado



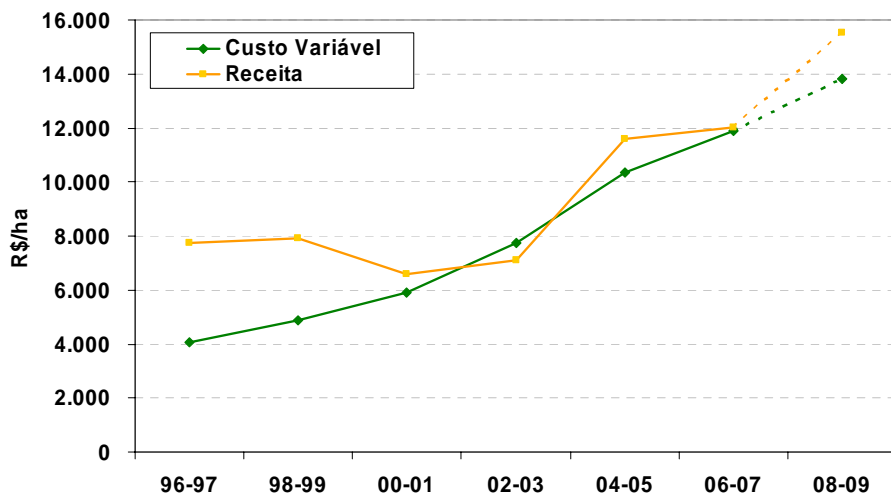
Ajustado



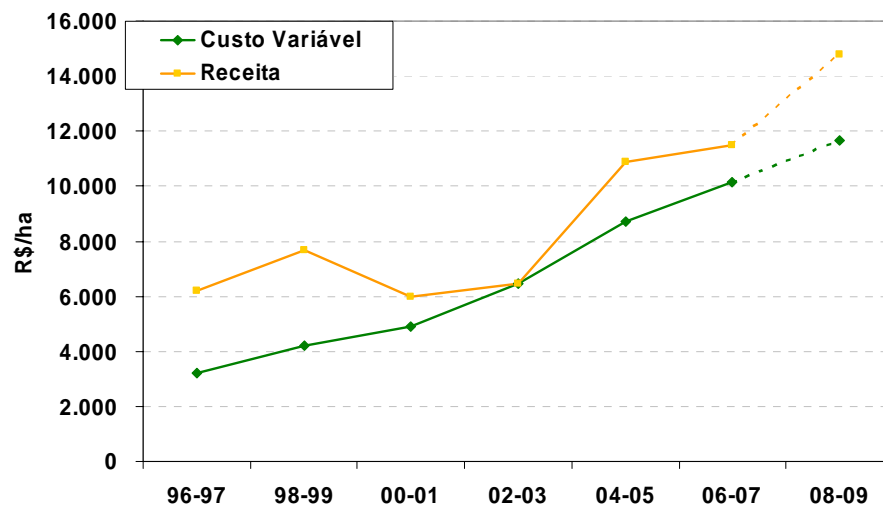
Custo de Produção, Receita e Rentabilidade Sobre Custo Variável

Estrato 4 (Cerrado Semi Mecanizado)

Estimado



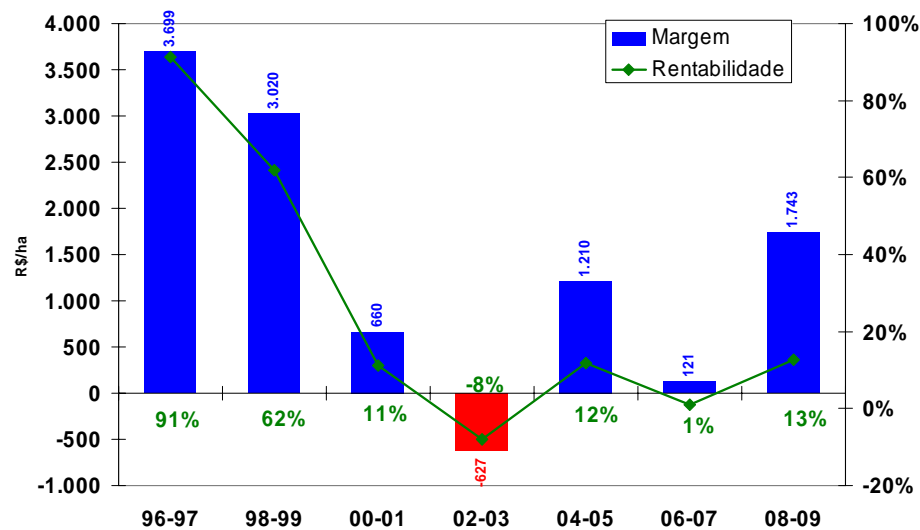
Ajustado



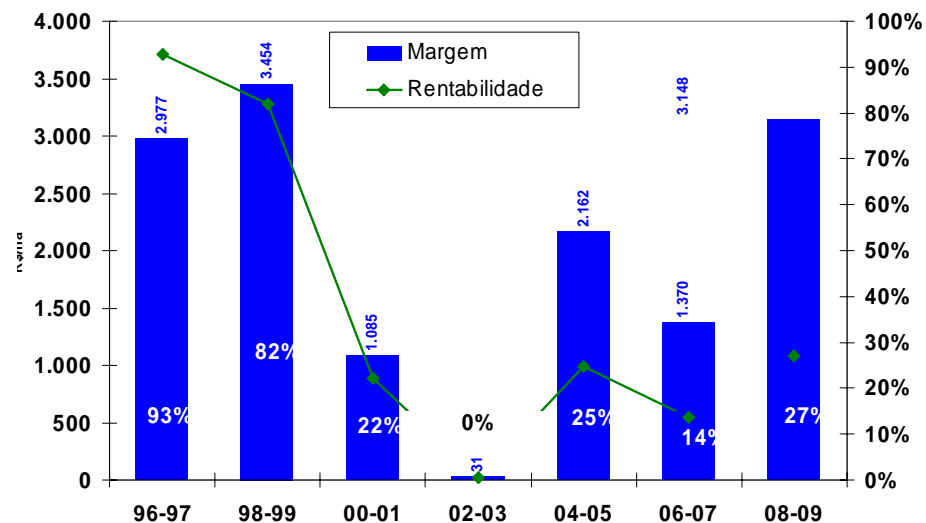
Custo de Produção, Receita e Rentabilidade Sobre Custo Variável

Estrato 4 (Cerrado Semi Mecanizado)

Estimado



Ajustado

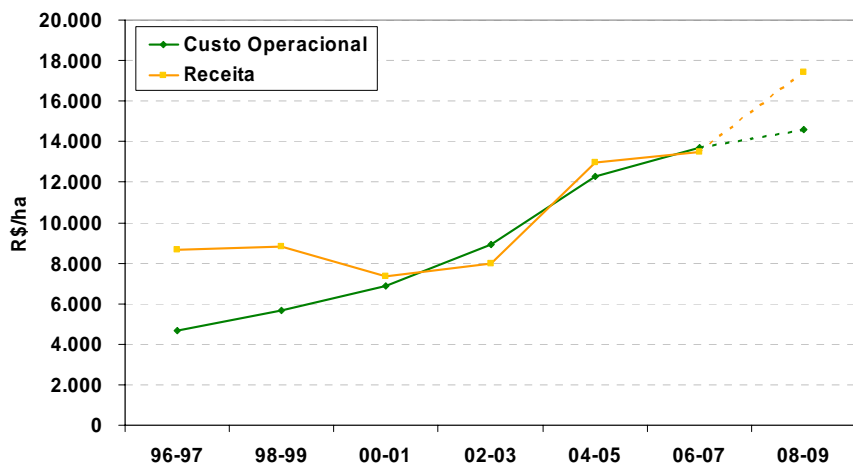


Custo de Produção, Receita e Rentabilidade

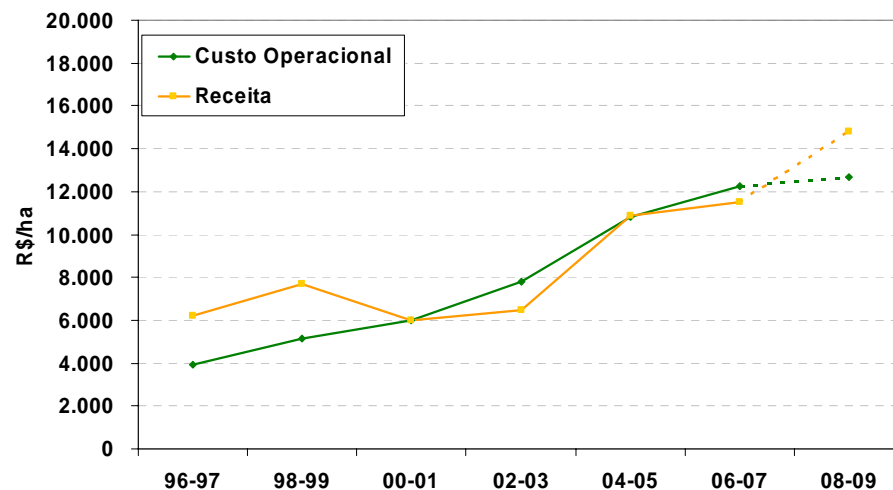
Sobre Custo Operacional

Estrato 5 (Cerrado Mecanizado)

Estimado

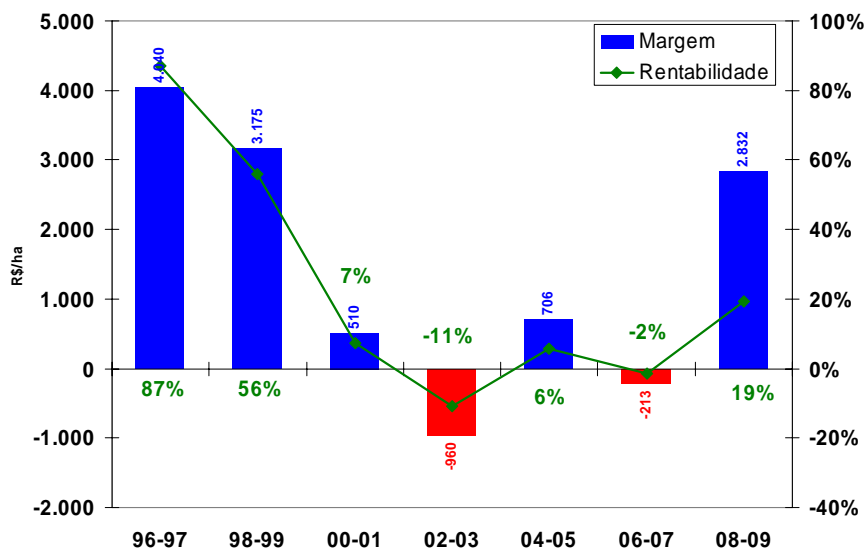


Ajustado

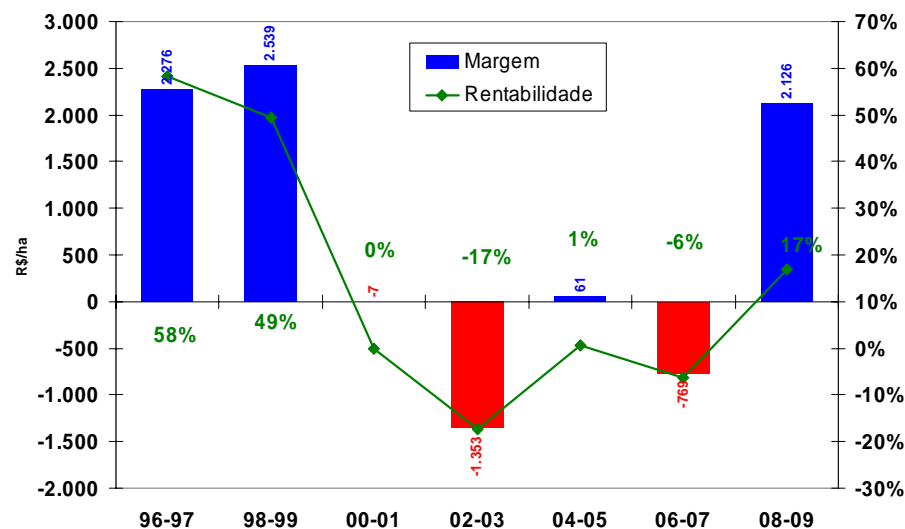


Custo de Produção, Receita e Rentabilidade Sobre Custo Operacional Estrato 5 (Cerrado Mecanizado)

Estimado



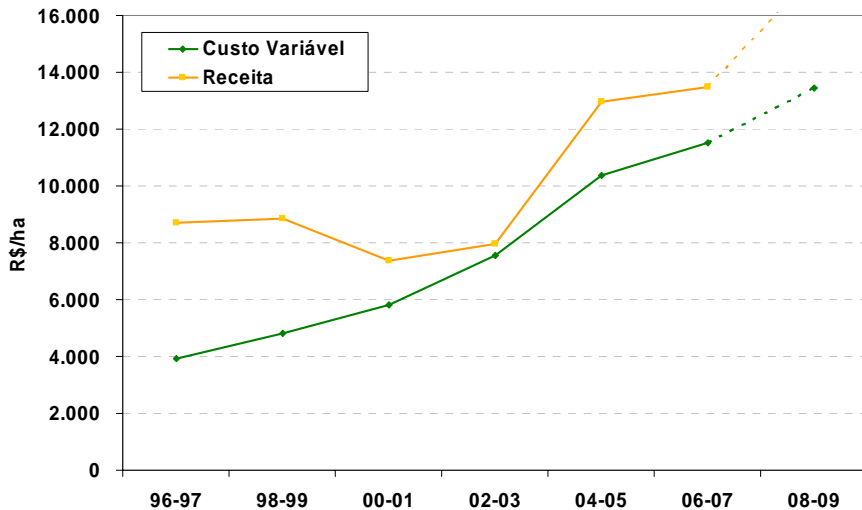
Ajustado



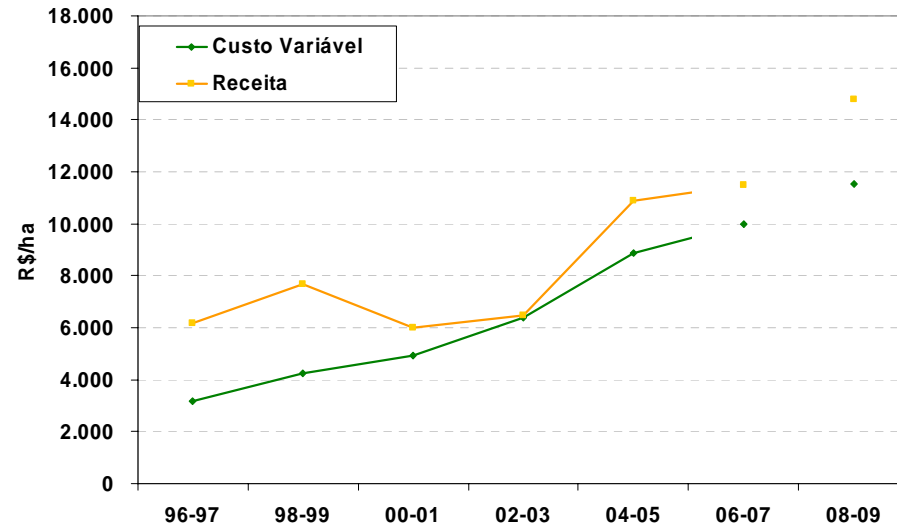
Custo de Produção, Receita e Rentabilidade Sobre Custo Variável

Estrato 5 (Cerrado Mecanizado)

Estimado



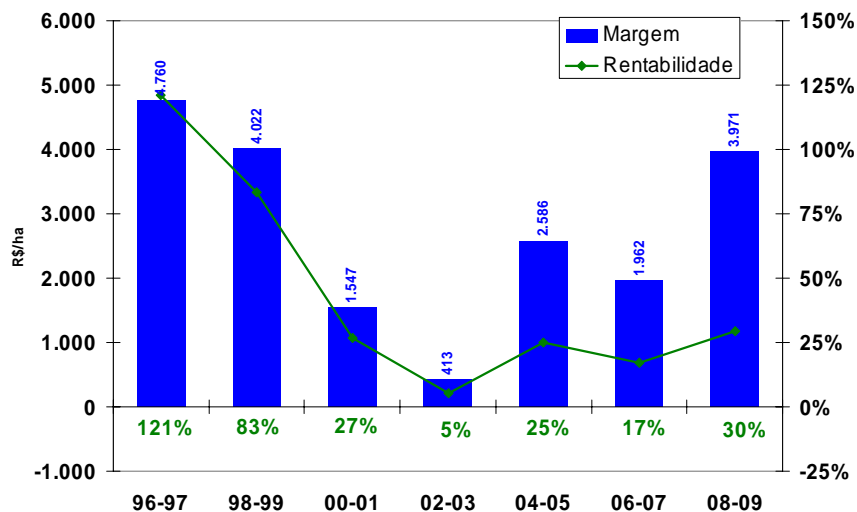
Ajustado



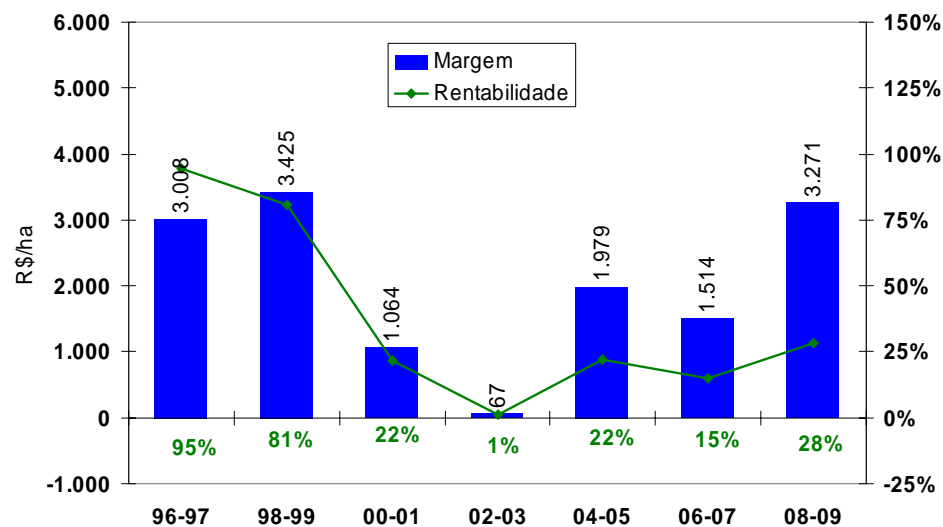
Custo de Produção, Receita e Rentabilidade Sobre Custo Variável

Estrato 5 (Cerrado Mecanizado)

Estimado



Ajustado

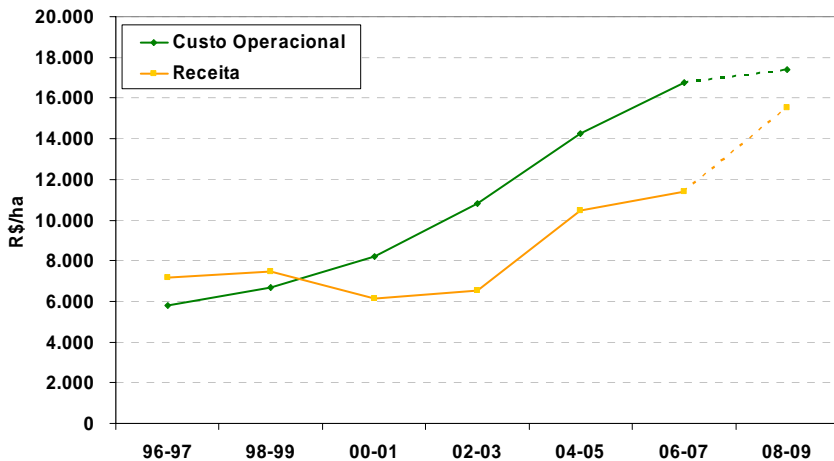


Custo de Produção, Receita e Rentabilidade

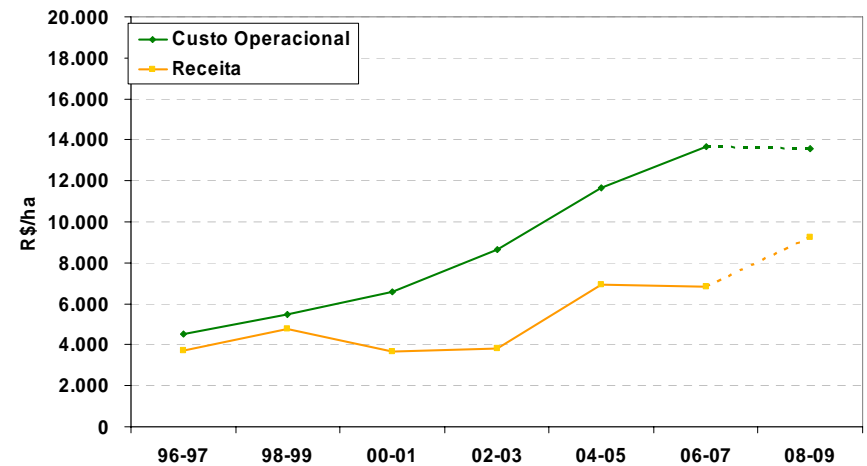
Sobre Custo Operacional

Estrato 6 (Zona da Mata Manual 20ha)

Estimado



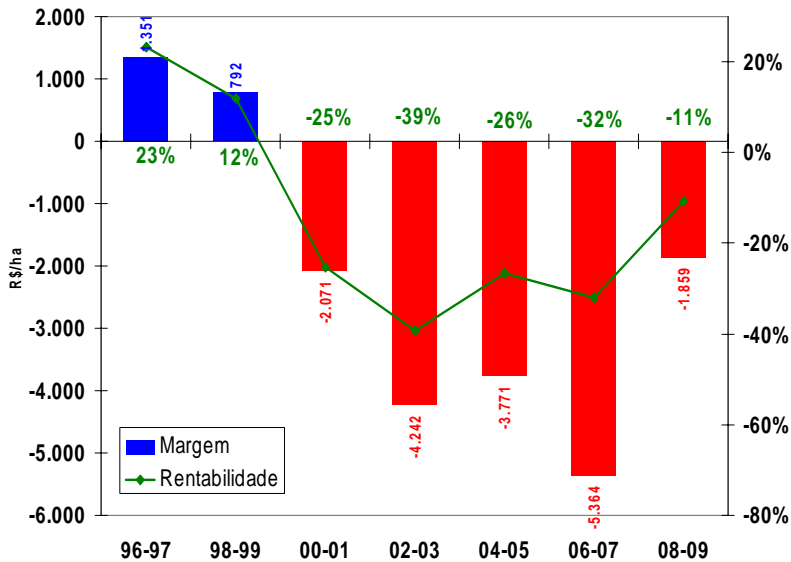
Ajustado



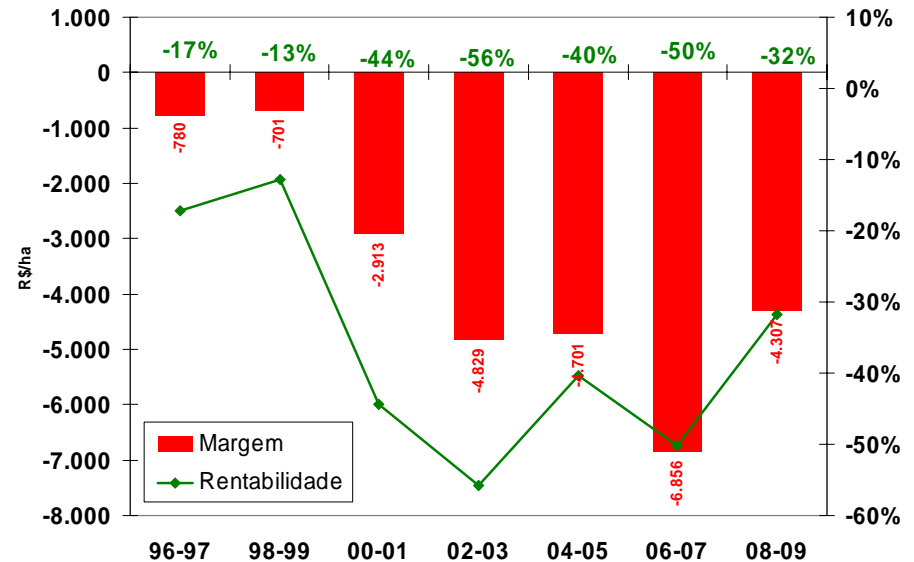
Custo de Produção, Receita e Rentabilidade Sobre Custo Operacional

Estrato 6 (Zona da Mata Manual 20ha)

Estimado



Ajustado

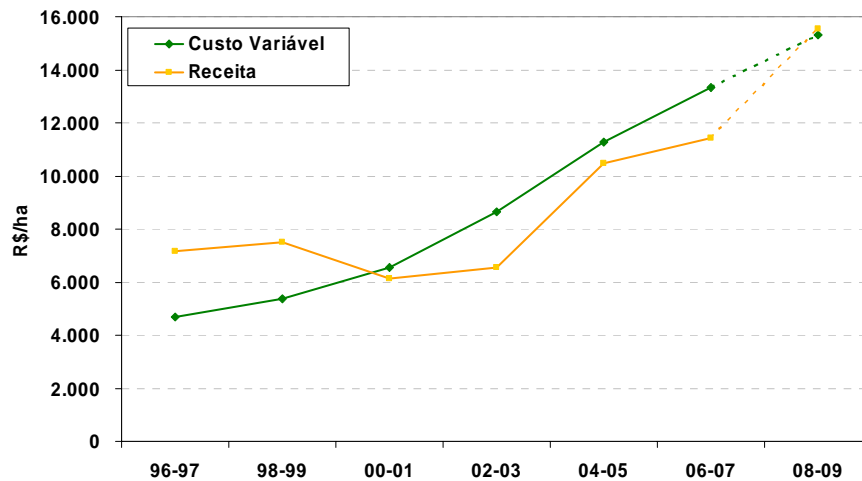


Custo de Produção, Receita e Rentabilidade

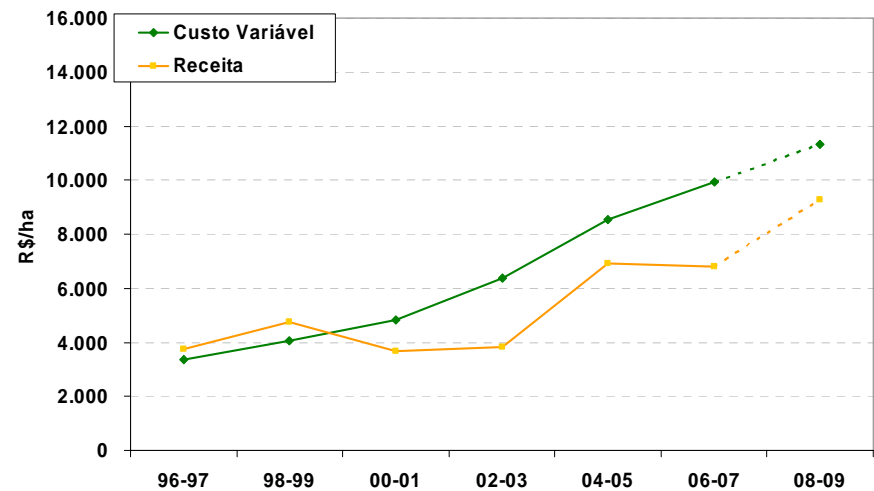
Sobre Custo Variável

Estrato 6 (Zona da Mata Manual 20ha)

Estimado



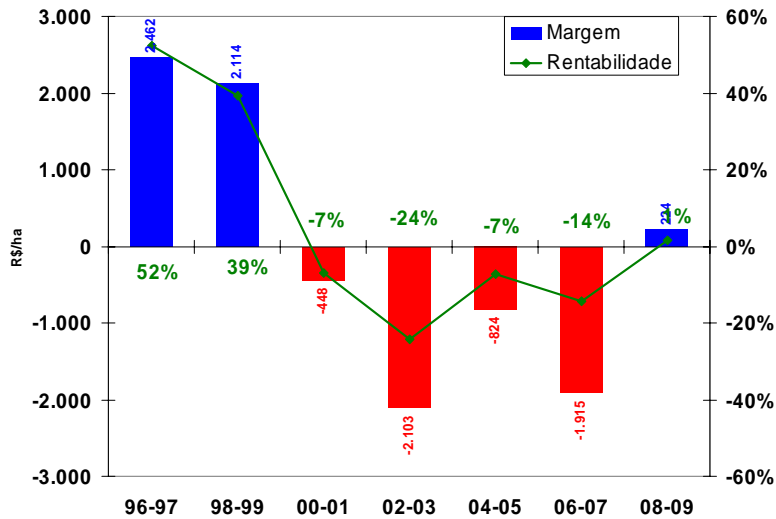
Ajustado



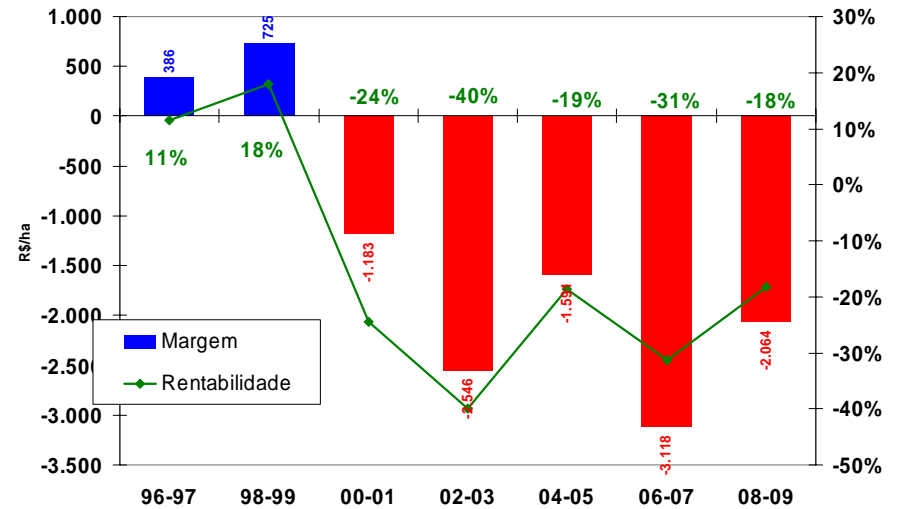
Custo de Produção, Receita e Rentabilidade Sobre Custo Variável

Estrato 6 (Zona da Mata Manual 20ha)

Estimado



Ajustado

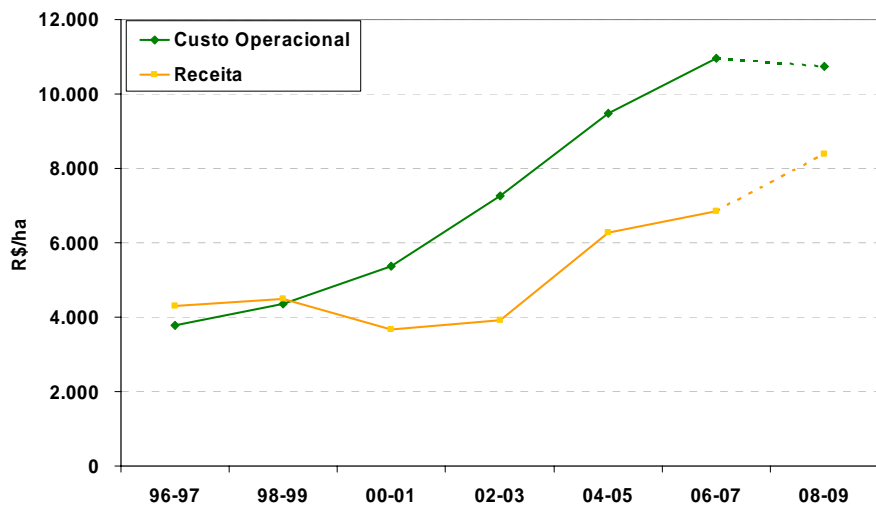


Custo de Produção, Receita e Rentabilidade

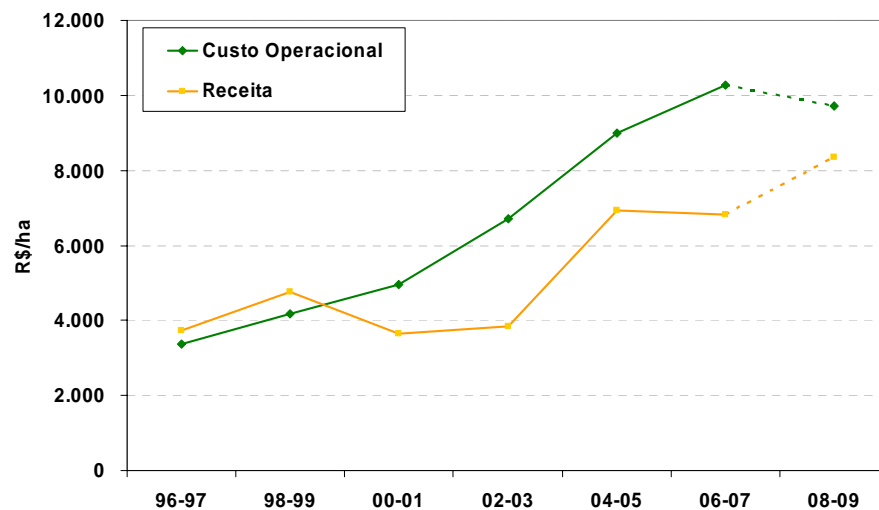
Sobre Custo Operacional

Estrato 7 (Zona da Mata Manual 05ha)

Estimado



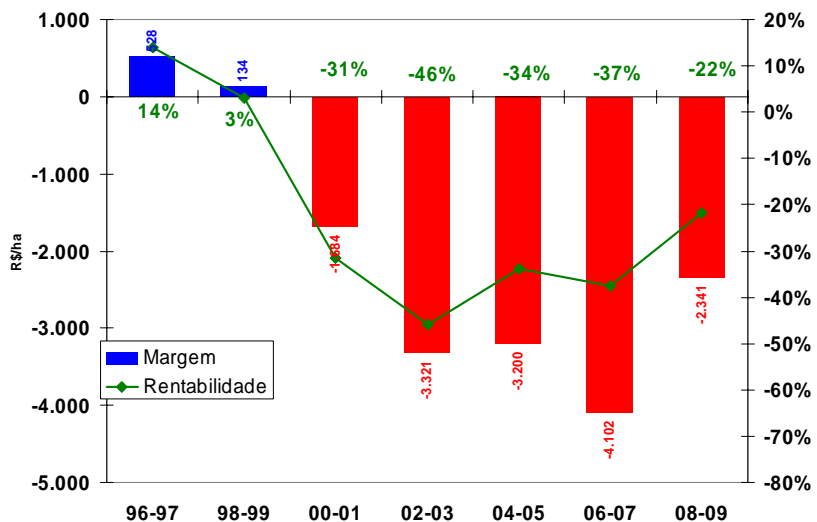
Ajustado



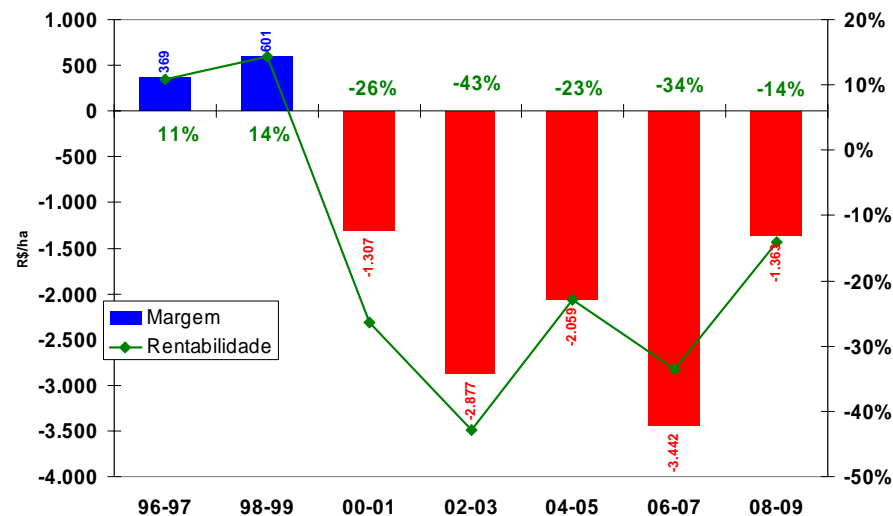
Custo de Produção, Receita e Rentabilidade Sobre Custo Operacional

Estrato 7 (Zona da Mata Manual 05ha)

Estimado



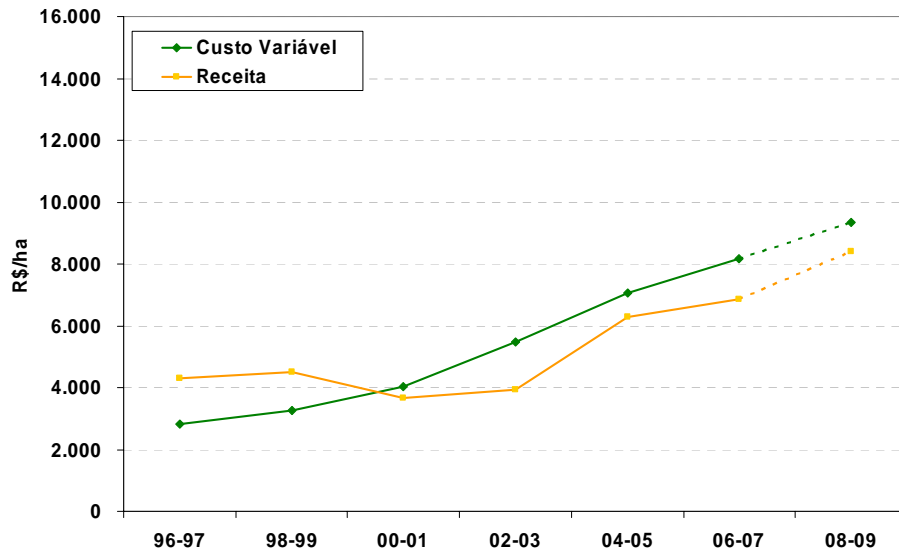
Ajustado



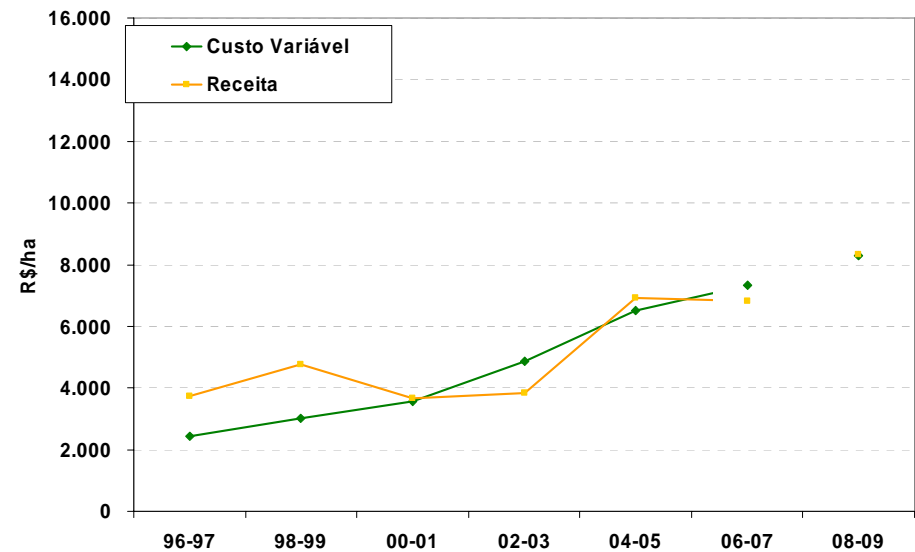
Custo de Produção, Receita e Rentabilidade Sobre Custo Variável

Estrato 7 (Zona da Mata Manual 05ha)

Estimado



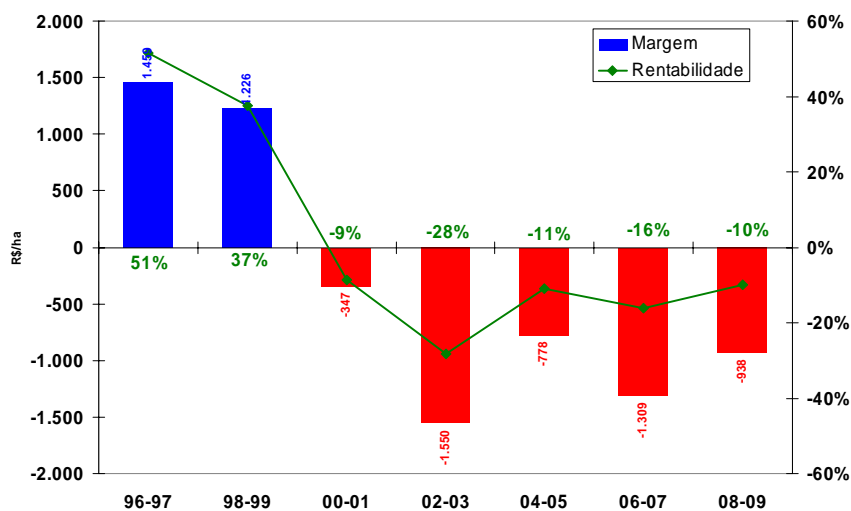
Ajustado



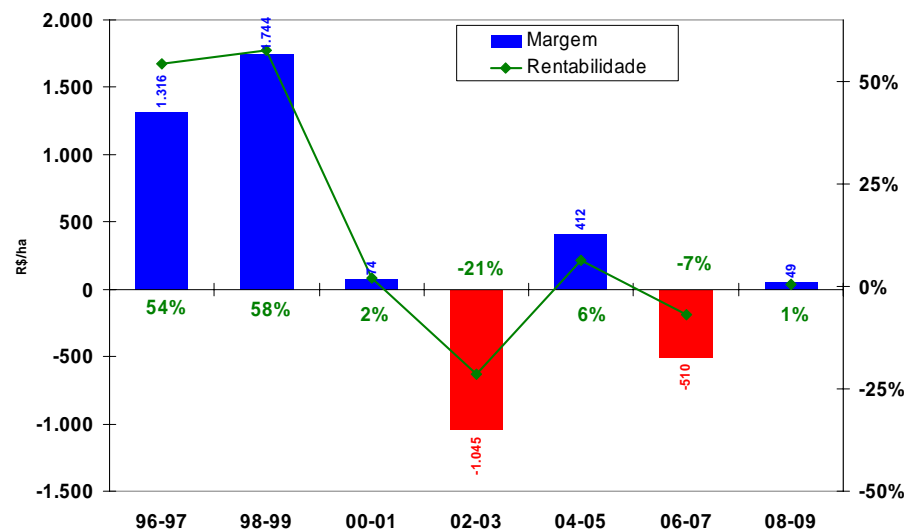
Custo de Produção, Receita e Rentabilidade Sobre Custo Variável

Estrato 7 (Zona da Mata Manual 05ha)

Estimado

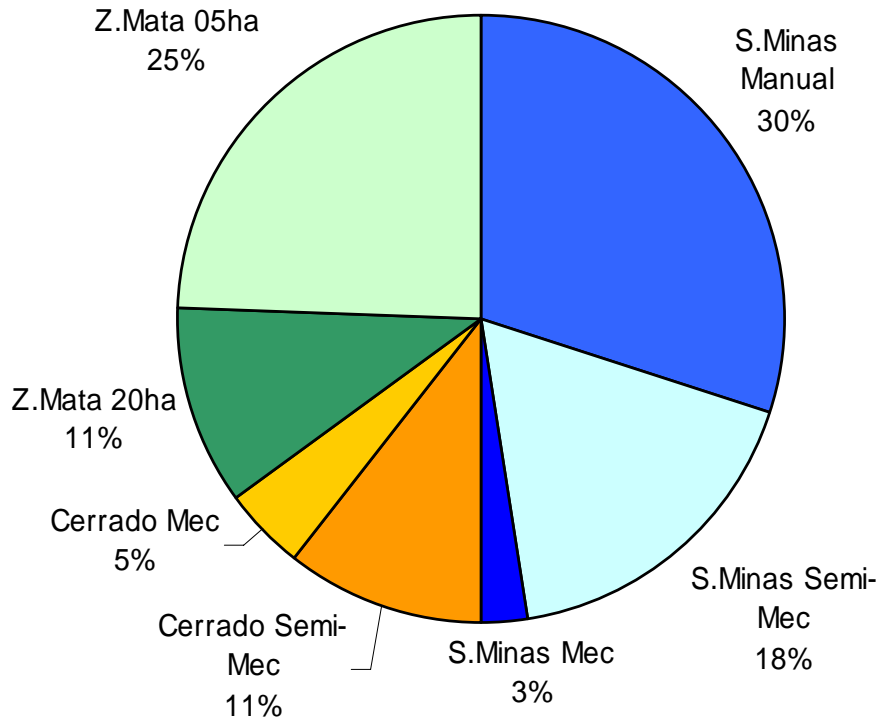


Ajustado

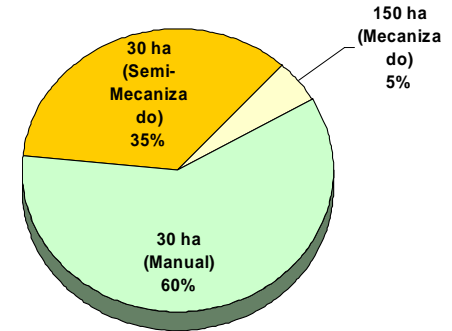


Minas Gerais - Consolidação

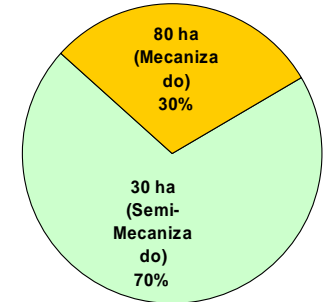
1º passo: Ponderação dos estratos



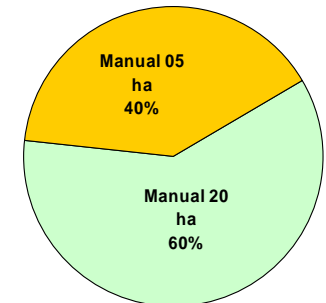
Sul de Minas
50%



Cerrado
15%



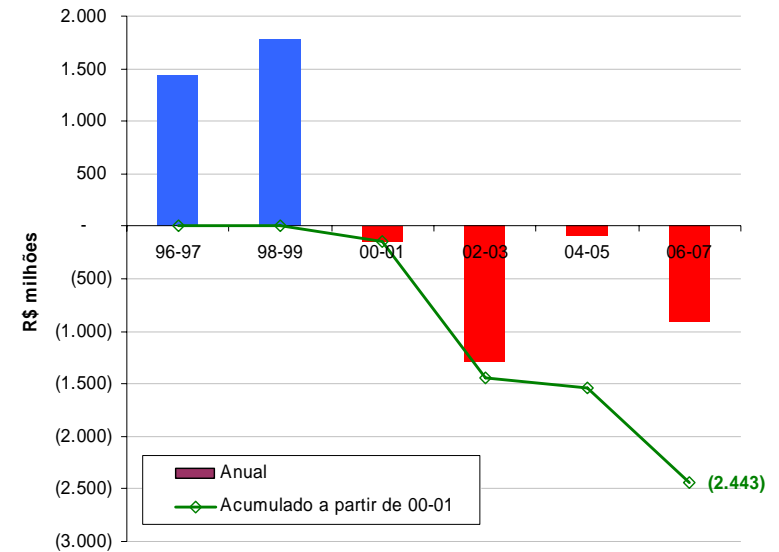
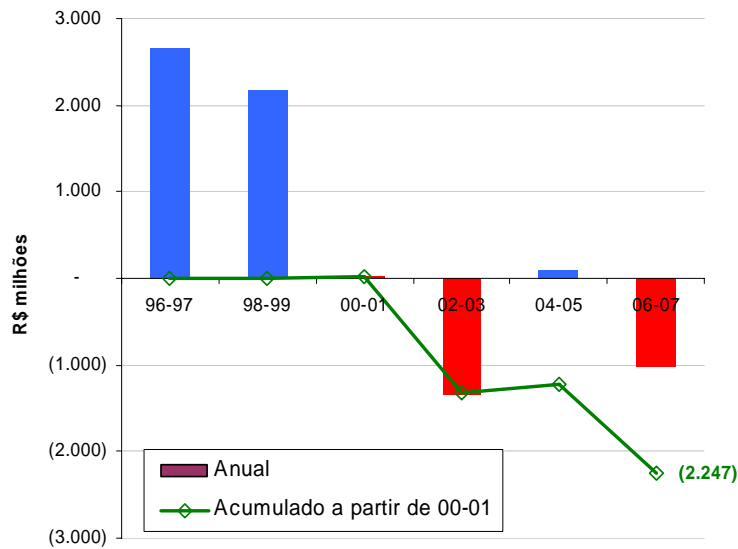
Zona da Mata
35%



Lucro/Prejuízo

Resultados acumulados (bianuais) – MINAS GERAIS

Desde 2000-2001, resultado negativo acumulado acima de R\$ 2,2 bilhões



Dívidas

Levantamento de dados junto a cooperativas

Planilha-base para preenchimento:

- | | | | |
|----|--|----|------------------------------------|
| 1. | Endividamento anterior a 2002 | 6. | Endividamento bancário safra 2005 |
| 2. | Endividamento não-bancário até 2006 | 7. | Endividamento bancário safra 2006 |
| 3. | Endividamento não-bancário safra atual | 8. | Endividamento bancário safra atual |
| 4. | Endividamento bancário safra 2003 | | |
| 5. | Endividamento bancário safra 2004 | | |

ENDIVIDAMENTO ANTERIOR A 2002 (QUADRO 01)

QUADRO 01 - Detalhamento do Endividamento BANCÁRIO

Total de Dívidas em aberto em 30/06/2007, contraídas antes de 2002

Nome do Banco / Cooperativa de Crédito / Fonte do Recurso	Modalidade	Garantia (citar hipotecas, recebíveis de cooperados e avais ou produto)	Saldo 30/06/2007	Taxa de Juros Anual	Parcela Anual (indicar o valor de pagamento anual)	Prazo Final (indicar o mês e ano do final do contrato)
	Securitização					
	PESA					
	Alongamento FUNCAFÉ					
	RECOOP					
	Renegociação OUTROS (Descrever)					
	Investimento Prodecoop					
	Investimentos OUTROS (Descrever)					
	Securitização					
	PESA					
	Alongamento FUNCAFÉ					
	RECOOP					
	Renegociação OUTROS (Descrever)					
	Investimento Prodecoop					
	Investimentos OUTROS (Descrever)					
	Securitização					
	PESA					
	Alongamento FUNCAFÉ					
	RECOOP					
	Renegociação OUTROS (Descrever)					
	Investimento Prodecoop					
	Investimentos OUTROS (Descrever)					

Dívidas

Planilha-base para preenchimento:

1. Endividamento anterior a 2002
2. Endividamento não-bancário até 2006
3. Endividamento não-bancário safra atual
4. Endividamento bancário safra 2003
5. Endividamento bancário safra 2004
6. Endividamento bancário safra 2005
7. Endividamento bancário safra 2006
8. Endividamento bancário safra atual

ENDIVIDAMENTO NÃO BANCÁRIO (QUADROS 02 E 03)

Detalhamento Endividamento NÃO BANCÁRIO

Detalhamento Dividido em DUAS PARTES:

Safras anteriores -> até 2006

Safra Atual -> 2007

QUADRO 02 - SAFRAS ANTERIORES - Total de Dívidas em aberto em 30/06/2007, contraídas até a safra 2006

Modalidade	Nome da Empresa	Saldo 30/06/2007	Taxa de Juros Anual	Parcela Anual (indicar o valor de pagamento anual)	Prazo Final (indicar o mês e ano do final do contrato)
Fornecedores de Insumos (Fertilizantes, Defensivos)					
CPR (Adiantamento por compra futura de café)					
Tradings/Exportadores					
Outros (descrever)					

Não-bancário

Quadro 02 – até safra 2006

Quadro 03 – safra atual

Dívidas

Planilha-base para preenchimento:

- | | | | |
|----|--|----|------------------------------------|
| 1. | Endividamento anterior a 2002 | 6. | Endividamento bancário safra 2005 |
| 2. | Endividamento não-bancário até 2006 | 7. | Endividamento bancário safra 2006 |
| 3. | Endividamento não-bancário safra atual | 8. | Endividamento bancário safra atual |
| 4. | Endividamento bancário safra 2003 | | |
| 5. | Endividamento bancário safra 2004 | | |

ENDIVIDAMENTO BANCÁRIO (QUADROS 04 A 08)

Detalhamento do Endividamento BANCÁRIO

QUADRO 04 - Total de Dívidas em aberto em 30/06/2007, contraídas para a safra 2003

Nome do Banco / Cooperativa de Crédito / Fonte do Recurso	Modalidade	Garantia (citar hipotecas, recebíveis de cooperados e avais ou produto)	Saldo 30/06/2007	Taxa de Juros Anual	Parcela Anual (indicar o valor de pagamento anual)	Prazo Final (indicar o mês e ano do final do contrato)
	Custeio FUNCAFE					
	Colheita FUNCAFE					
	Estocagem FUNCAFE					
	LEC (Linha Especial de Crédito)					
	Desconto de Recebíveis (NPR, WA, CDCA, CPR)					
	Capital de Giro (Compror etc)					
	ACC, ACE					
	Pré-Pagamento					
	Outros (Descrever)					
	Custeio FUNCAFE					
	Colheita FUNCAFE					
	Estocagem FUNCAFE					
	LEC (Linha Especial de Crédito)					
	Desconto de Recebíveis (NPR, WA, CDCA, CPR)					
	Capital de Giro (Compror etc)					
	ACC, ACE					
	Pré-Pagamento					
	Outros (Descrever)					
	Custeio FUNCAFE					
	Colheita FUNCAFE					
	Estocagem FUNCAFE					
	LEC (Linha Especial de Crédito)					
	Desconto de Recebíveis (NPR, WA, CDCA, CPR)					
	Capital de Giro (Compror etc)					
	ACC, ACE					
	Pré-Pagamento					
	Outros (Descrever)					

Bancário
Quadro 04 a 08
Safras 2003 a Atual

Dívidas

Levantamento - Cooperativas

QUADRO 01 - Detalhamento do Endividamento BANCÁRIO

Dívidas contraídas antes de 2002 (até a safra 2002/2003)

Modalidade	Saldo 30/06/2007
Securitização	55.372.159
PESA	55.741.885
Alongamento FUNCAFÉ	9.371.453
RECOOP	13.966.952
Total	134.452.449

QUADRO 02 - Detalhamento Endividamento NÃO BANCÁRIO

Safras anteriores -> até 2006

Safra Atual -> 2007

Modalidade	Saldo 30/06/2007
Fornecedores de Insumos	63.820.594
CPR	1.966.565
Outros (descrever)	6.888.737
Total	72.675.896

R\$ 894,5 milhões

Quadro 03 - Detalhamento do Endividamento BANCÁRIO

Safras anteriores -> até 2006

Safra Atual -> 2007

Modalidade	Saldo 30/06/2007
Custeio FUNCAFÉ	1.593.439
Estocagem FUNCAFÉ	168.558.630
LEC (Linha Especial de Crédito)	71.817.827
Desconto de Recebíveis (NPR, WA etc)	51.491.929
***Capital de Giro (Compror etc)	3.762.843
ACC, ACE	128.215.021
Pré-Pagamento	76.085.601
Outros (Descrever)	185.859.698
Total	687.384.987

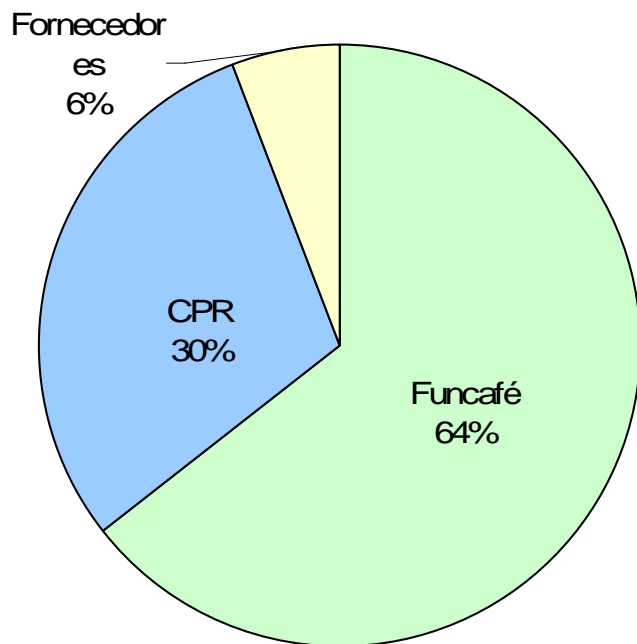
11 cooperativas		%MG
Volume comercializado (2006) (mil sacas)	6.090	28%
Produtores Ativos	27.825	21%

Dívidas

Produtores + Cooperativas

TOTAL R\$ 2.202 milhões

Endividamento PRODUTORES
R\$ 1.308 milhões



Endividamento COOPERATIVAS
R\$ 894,5 milhões

